

РОССИЙСКАЯ ФЕДЕРАЦИЯ
АДМИНИСТРАЦИЯ АЙТАТСКОГО СЕЛЬСОВЕТА
БОЛЬШЕМУРТИНСКОГО РАЙОНА
КРАСНОЯРСКОГО КРАЯ

ПОСТАНОВЛЕНИЕ

«17» апреля 2019 года

с. Айтат

№ 32

Об утверждении административного регламента по предоставлению муниципальной услуги «Прием заявлений, документов, а также постановка граждан на учет в качестве нуждающихся в жилых помещениях»

В соответствии с Жилищным кодексом Российской Федерации, Федеральным законом от 27.07.2010 № 210-ФЗ «Об организации предоставления государственных и муниципальных услуг», Постановлением администрации Айтатского сельсовета от 31.10.2018 № 42 «Об утверждении Порядка разработки и утверждения административных регламентов предоставления муниципальных услуг в муниципальном образовании Айтатский сельсовет Большемуртинского района Красноярского края», руководствуясь Уставом Айтатского сельсовета Большемуртинского района Красноярского края, ПОСТАНОВЛЯЮ:

1. Утвердить административный регламент по предоставлению муниципальной услуги «Прием заявлений, документов, а также постановка граждан на учет в качестве нуждающихся в жилых помещениях», согласно приложению.

2. Постановления администрации Айтатского сельсовета от 25.04.2014 г. № 12 «Об утверждении административного регламента по предоставлению муниципальной услуги «Прием заявлений, документов, а также постановка граждан на учет в качестве нуждающихся в жилых помещениях»;

от 16.05.2016 № 25 «О внесении изменений и дополнений в Постановление администрации Айтатского сельсовета от 25.04.2014 г. №12 «Об утверждении административного регламента по предоставлению муниципальной услуги «Прием заявлений, документов, а также постановка граждан на учет в качестве нуждающихся в жилых помещениях»;

от 17.08.2018 № 30 «О внесении изменений и дополнений в Постановление администрации Айтатского сельсовета от 25.04.2014г. № 12 «Об утверждении административного регламента по предоставлению муниципальной услуги «Прием заявлений, документов, а также постановка граждан на учет в качестве нуждающихся в жилых помещениях» (в редакции постановлений от 16.05.2016 № 25, 17.08.2018 № 30) считать утратившими силу.

2. Контроль за исполнением настоящего Постановления оставляю за собой.

3. Настоящее Постановление вступает в силу после его официального опубликования (обнародования) в установленном порядке.

Глава сельсовета:

А.А.Бохан

Административный регламент
по предоставлению муниципальной услуги
«Прием заявлений, документов, а также постановка граждан на учет
в качестве нуждающихся в жилых помещениях»

1. Общие положения

1.1. Настоящий административный регламент по предоставлению муниципальной услуги «Прием заявлений, документов, а также постановка граждан на учет в качестве нуждающихся в жилых помещениях» (далее - административный регламент) устанавливает порядок, сроки и последовательность административных процедур при предоставлении муниципальной услуги в соответствии с законодательством Российской Федерации.

1.2. Получателями муниципальной услуги являются граждане Российской Федерации, проживающие на территории Айтатского сельсовета Большемуртинского района Красноярского края, имеющие право на предоставление жилых помещений по договору социального найма из муниципального жилищного фонда Айтатского сельсовета (далее - заявители).

От имени заявителя могут выступать физические лица, имеющие право в соответствии с законодательством Российской Федерации либо в силу наделения их заявителями в порядке, установленном законодательством Российской Федерации, полномочиями выступать от их имени (далее - заявители).

1.3. Порядок информирования о правилах предоставления муниципальной услуги:

1.3.1. Информация о местонахождении администрации Айтатского сельсовета Большемуртинского района Красноярского края (далее – Администрация):

Адрес: 663060, Красноярский край, Большемуртинский район, село Айтат, ул. Новая, д. 1 «А».

Телефон: 8(39198) 32-9-98.

Адрес электронной почты: aitat-bmur@yandex.ru.

График работы: понедельник-пятница с 9.00 до 18.00, перерыв на обед с 13.00 до 14.00; выходные дни- суббота, воскресенье.

1.3.2. Должностные лица Администрации, ответственные за предоставление муниципальной услуги, осуществляют информирование по следующим направлениям:

- о местонахождении и графике работы, о способах получения информации;
- о справочных телефонах;
- об адресе электронной почты;
- о порядке получения информации заинтересованными лицами по вопросам предоставления муниципальной услуги, в том числе о предоставлении муниципальной услуги.

Основными требованиями к консультации заявителей являются:

- актуальность;
- своевременность;
- четкость в изложении материала;
- полнота консультирования;
- удобство и доступность.

Время при индивидуальном устном консультировании не должно превышать 10 минут.

1.4. Информирование заявителей о муниципальной услуге осуществляется устно, в письменной форме или в форме электронного документа, посредством информационных материалов, которые размещаются на информационных стендах в здании Администрации, через информационную телекоммуникационную сеть Интернет www.bmurta.ru – официальный сайт администрации Большемуртинского района, <http://www.gosuslugi.krskstate.ru> – региональный портал государственных услуг Красноярского края, <http://www.gosuslugi.ru> – портал государственных и муниципальных услуг Российской Федерации.

1.5. Требования к форме и характеру взаимодействия должностных лиц с заявителями:

- при ответе на телефонные звонки должностное лицо представляется, назвав свою фамилию, имя, отчество, должность, наименование организации, предлагает представиться собеседнику, выслушивает и уточняет суть вопроса. Во время разговора следует произносить слова четко, избегать параллельных разговоров с окружающими людьми и не прерывать разговор по причине поступления звонка на другой аппарат;

- при личном обращении заявителей должностное лицо должно представиться, указать фамилию, имя и отчество, сообщить занимаемую должность, самостоятельно дать ответ на заданный заявителем вопрос;

- в конце консультирования (по телефону или лично) должностное лицо, осуществляющее консультирование, должно кратко подвести итоги и перечислить меры, которые следует принять заявителю (кто именно, когда и что должен сделать);

- ответ на письменные обращения и обращения по электронной почте дается в простой, четкой и понятной форме с указанием фамилии и инициалов, номера телефона должностного лица Администрации, исполнившего ответ на обращение. Ответ на письменное обращение подписывается главой Администрации. Письменное обращение, поступившее в Администрацию, рассматривается в течение 30 дней со дня регистрации письменного обращения. Ответ на письменное обращение и обращение по электронной почте дается в течение пяти дней со дня принятия решения по такому обращению.

1.6. На информационных стендах, находящихся на стене в здании Администрации размещаются следующие информационные материалы:

- сведения о перечне предоставляемых муниципальных услуг;
- порядок обжалования действий (бездействия) и решений, осуществляемых (принятых) в ходе предоставления муниципальной услуги;
- перечень документов, которые заявитель должен представить для получения муниципальной услуги;
- образцы заполнения документов;
- адреса, номера телефонов и факса, график работы, адрес электронной почты Администрации;
- перечень оснований для отказа в предоставлении муниципальной услуги;
- административный регламент;
- необходимая оперативная информация о предоставлении муниципальной услуги.

При изменении условий и порядка предоставления муниципальной услуги информация об изменениях должна быть выделена цветом и пометкой "ВАЖНО".

Информационные стенды должны быть максимально заметны, хорошо просматриваемы и функциональны.

Текст материалов, размещаемых на стендах, должен быть напечатан удобным для чтения шрифтом, основные моменты и наиболее важные места выделены.

2. Стандарт предоставления муниципальной услуги

2.1. Наименование муниципальной услуги – «Прием заявлений, документов, а также постановка граждан на учет в качестве нуждающихся в жилых помещениях» (далее – муниципальная услуга).

2.2. Предоставление муниципальной услуги осуществляется администрацией Айтатского сельсовета Большемуртинского района.

Ответственным исполнителем муниципальной услуги является должностное лицо Администрации, на которое возложено исполнение соответствующих обязанностей (далее – специалист, специалист Администрации).

2.3. Результатом предоставления муниципальной услуги являются:

- постановка граждан на учёт в качестве нуждающихся в жилых помещениях;
- отказ в постановке на учёт в качестве нуждающихся в жилых помещениях муниципального жилищного фонда Айтатского сельсовета Большемуртинского района Красноярского края.

2.4. Срок предоставления муниципальной услуги составляет не более 30 рабочих дней со дня письменного обращения заявителя по почте либо по электронной почте.

2.5. Правовыми основаниями для предоставления муниципальной услуги является:

- Конституция Российской Федерации (принята всенародным голосованием 12.12.1993) с учетом поправок, внесенных Законами РФ о поправках к Конституции РФ от 30.12.2008 № 6-ФКЗ, от 30.12.2008 № 7-ФКЗ (официальный текст Конституции РФ с внесенными в нее поправками от 30.12.2008 опубликован в изданиях «Российская газета», № 7, 21.01.2009, «Собрание законодательства РФ», 26.01.2009, № 4, ст. 445, «Парламентская газета», № 4, 23-29.01.2009);

- Жилищный кодекс Российской Федерации от 29.12.2004 №189-ФЗ;

- Федеральный закон от 02.05.2006 № 59-ФЗ «О порядке рассмотрения обращений граждан Российской Федерации» (Собрание законодательства Российской Федерации, 08.05.2006, № 19, ст. 2060);

- Федеральный закон от 06.10.2003 № 131-ФЗ «Об общих принципах организации местного самоуправления в Российской Федерации» (с учетом изменений и дополнений) («Парламентская газета», № 186, 08.10.2003, «Российская газета», № 202, 08.10.2003);

- Федеральный закон от 27.07.2010 №210-ФЗ (ред. от 28.07.2012) "Об организации предоставления государственных и муниципальных услуг" («Российская газета», №168, 30.07.2010) (далее - Закон);

- Федеральный закон от 09.02.2009 № 8-ФЗ «Об обеспечении доступа к информации о деятельности государственных органов и органов местного самоуправления»;

- Федеральный закон от 01.12.2014 № 419-ФЗ «О внесении изменений в отдельные законодательные акты Российской Федерации по вопросам социальной защиты инвалидов в связи с ратификацией Конвенции о правах инвалидов»;

- Закон Красноярского края от 23.05.2006 № 18-4751 «О порядке ведения органами местного самоуправления учета граждан в качестве нуждающихся в жилых помещениях, предоставляемых по договорам социального найма на территории края» (далее – Закон № 18-4751);

- Распоряжение Правительства Российской Федерации от 17.12.2009 № 1993-р «Об утверждении сводного перечня первоочередных государственных и муниципальных услуг, предоставляемых в электронном виде» («Российская газета», № 247, 23.12.2009);

- Устав Айтатского сельсовета Большемуртинского района Красноярского края;

- Постановлением администрации Айтатского сельсовета от 31.10.2018 года № 42 «Об утверждении Порядка разработки и утверждения административных регламентов предоставления муниципальных услуг в муниципальном образовании Айтатский сельсовет Большемуртинского района Красноярского края».

2.6. Исчерпывающий перечень документов, необходимых для предоставления муниципальной услуги (далее - документы):

- 1) заявление (приложение 2) к которому прилагаются:
- 2) копия паспорта или иного документа, удостоверяющего личность заявителя;
 - 2.1) в случае отсутствия в паспорте или ином документе, удостоверяющем личность, сведений о месте жительства - документ, подтверждающий место жительства заявителя (выданный органом регистрационного учета граждан Российской Федерации документ, содержащий сведения о месте жительства, либо решение суда об установлении факта постоянного проживания);
- 3) документы, подтверждающие право проживания одной семьей (свидетельство о рождении, свидетельство о заключении брака, судебное решение о признании членом семьи, об усыновлении (удочерении), другие документы);
- 4) решение органа местного самоуправления о признании гражданина малоимущим в целях предоставления ему жилого помещения муниципального жилищного фонда по договору социального найма в порядке, установленном Закон Красноярского края от 20.06.2006 № 19-4833 «О порядке определения размера дохода и стоимости имущества в целях признания граждан малоимущими на территории края» (для лиц, указанных в подпункте 1 пункта 1 статьи 23 Закона № 18-4751);
- 5) документы, подтверждающие отнесение заявителя к категории граждан, имеющих право на получение жилых помещений по договорам социального найма в соответствии с частью 3 статьи 49 Жилищного кодекса Российской Федерации (для лиц, указанных в подпункте 2 пункта 1 статьи 23 Закона № 18-4751);
- 6) выписка из домовой книги (финансового лицевого счета);
- 7) выписки из Единого государственного реестра недвижимости о правах заявителя и членов его семьи на имеющиеся у них объекты недвижимого имущества;
- 8) документы, подтверждающие право пользования жилым помещением, занимаемым заявителем и членами его семьи:
 - а) наниматель жилого помещения по договору социального найма и члены его семьи представляют договор социального найма, а в случае его отсутствия иной документ, на основании которого может быть установлен факт проживания в жилом помещении на условиях социального найма (ордер, решение о предоставлении жилого помещения и др.);
 - б) гражданин, являющийся собственником жилого помещения, представляет документ, подтверждающий регистрацию права собственности на это помещение (в случае если право собственности на него не зарегистрировано в Едином государственном реестре недвижимости).
- 9) дополнительные документы, предоставляемые гражданами имеющие право на внеочередное предоставление жилого помещения по договору социального найма в случаях, установленных частью 2 статьи 57 Жилищного кодекса Российской Федерации
 - а) проживающие в жилых помещениях, которые признаны в установленном порядке непригодными для проживания и ремонту или реконструкции не подлежат, - решение уполномоченного органа о признании жилого дома (жилого помещения) непригодным для проживания;
 - б) страдающие тяжелыми формами хронических заболеваний по перечню, утвержденному уполномоченным Правительством Российской Федерации федеральным органом исполнительной власти, - соответствующий документ из медицинского учреждения.

Требовать от заявителей документы, не предусмотренные данным пунктом административного регламента, не допускается.

Все документы представляются в фото- или светокопиях с одновременным представлением оригинала или надлежаще заверенной копии.

2.7. Администрация самостоятельно запрашивает документы, указанные в подпунктах четвертом, шестом по девятый (а) пункта 2.6. настоящего административного регламента, в органе, в распоряжении которого находятся соответствующие документы, в случае, если заявитель не представил указанные документы по собственной инициативе.

Однако, в случае, указанном в подпункте восьмом (б) пункта 2.6., заявитель обязан представить правоустанавливающие документы на объекты недвижимости, если права на них не зарегистрированы в ЕГРП.

В случае, указанном в подпункте два пункта 2.6., при отсутствии в паспорте отметки о регистрации по месту жительства специалист администрации запрашивает сведения о регистрации по месту жительства заявителя в ФМС России.

2.8. Перечень документов, необходимых для предоставления муниципальной услуги, можно получить у специалиста Администрации, ответственного за предоставление муниципальной услуги.

Заявитель может предоставить дополнительную информацию в печатной, электронной или в рукописной форме, контактные телефоны и иную информацию, необходимую для получения муниципальной услуги.

2.9. Документы, указанные в пункте 2.6 с учетом пункта 2.7 настоящего Регламента, направляются в Администрацию по адресу местонахождения Администрации:

- посредством личного обращения заявителя;
- по почте;
- по электронной почте;
- в электронной форме с использованием регионального портала государственных и муниципальных услуг (далее - Портал) на сайте www.gosuslugi.krskstate.ru.

Датой обращения и представления заявления является день регистрации заявления должностным лицом Администрации, ответственным за прием документов.

2.10. Запрещено требовать от заявителя:

- представления документов и информации или осуществления действий, представление или осуществление которых не предусмотрено нормативными правовыми актами, регулирующими отношения, возникающие в связи с предоставлением муниципальной услуги;

- представления документов и информации, в том числе подтверждающих внесение заявителем платы за предоставление муниципальных услуг, которые в соответствии с нормативными правовыми актами Российской Федерации, нормативными правовыми актами субъектов Российской Федерации и муниципальными правовыми актами находятся в распоряжении государственных органов, предоставляющих государственную услугу, иных государственных органов, органов местного самоуправления и (или) подведомственных государственным органам и органам местного самоуправления организаций, участвующих в предоставлении государственных или муниципальных услуг, за исключением документов, указанных в части 6 статьи 7 Федерального закона от 27.07.2010 № 210-ФЗ «Об организации предоставления государственных и муниципальных услуг»;

- осуществления действий, в том числе согласований, необходимых для получения муниципальных услуг и связанных с обращением в иные государственные органы, органы местного самоуправления, организации, за исключением получения услуг, включенных в перечни, указанные в части 1 статьи 9 Федерального закона № 210-ФЗ, и получения документов и информации, предоставляемых в результате предоставления таких услуг;

- предоставления документов и информации, отсутствие и (или) недостоверность которых не указывались при первоначальном отказе в приеме документов, необходимых для предоставления муниципальной услуги, либо в предоставлении муниципальной услуги, за исключением следующих случаев:

- а) изменение требований нормативных правовых актов, касающихся предоставления муниципальной услуги, после первоначальной подачи заявления о предоставлении муниципальной услуги;

- б) наличие ошибок в заявлении о предоставлении муниципальной услуги и документах, поданных заявителем после первоначального отказа в приеме документов,

необходимых для предоставления муниципальной услуги, либо в предоставлении муниципальной услуги и не включенных в представленный ранее комплект документов;

в) истечение срока действия документов или изменение информации после первоначального отказа в приеме документов, необходимых для предоставления муниципальной услуги, либо в предоставлении муниципальной услуги;

г) выявление документально подтвержденного факта (признаков) ошибочного или противоправного действия (бездействия) должностного лица органа, предоставляющего муниципальную услугу, муниципального служащего, работника многофункционального центра, работника организации, предусмотренной частью 1.1 статьи 16 настоящего Закона, при первоначальном отказе в приеме документов, необходимых для предоставления муниципальной услуги, либо в предоставлении муниципальной услуги, о чем в письменном виде за подписью руководителя органа, предоставляющего муниципальную услугу, руководителя многофункционального центра при первоначальном отказе в приеме документов, необходимых для предоставления муниципальной услуги, либо руководителя организации, предусмотренной частью 1.1 статьи 16 настоящего Закона, уведомляется заявитель, а также приносятся извинения за доставленные неудобства.

2.11. Исчерпывающий перечень оснований для отказа в приеме документов:

- подача заявления неуполномоченным лицом;
- текст документа написан неразборчиво, без указания фамилии, имени, отчества физического лица, адреса его регистрации;
- в документах имеются подчистки, подписки, зачеркнутые слова и иные не оговоренные исправления.

2.12. Исчерпывающий перечень оснований для приостановления или отказа в предоставлении муниципальной услуги.

Основания для приостановления предоставления муниципальной услуги отсутствуют.

Основаниями для отказа в предоставлении муниципальной услуги являются:

- не представлены документы, указанные в пункте 2.6 настоящего административного регламента;
- представлены документы, не подтверждающие право соответствующих граждан состоять на учёте в качестве нуждающихся в жилых помещениях, предоставляемых по договорам социального найма;
- не истек пятилетний срок со дня совершения действий, совершив которые граждане могут быть признаны нуждающимися в получении жилых помещений по договору социального найма;
- ответ органа государственной власти, органа местного самоуправления либо подведомственной органу государственной власти или органу местного самоуправления организации на межведомственный запрос, свидетельствующий об отсутствии документа и (или) информации, необходимых для принятия граждан на учет в качестве нуждающихся в жилых помещениях в соответствии с частью 4 статьи 52 Жилищного кодекса РФ, если соответствующий документ не был представлен заявителем по собственной инициативе, за исключением случаев, если отсутствие таких запрашиваемых документа или информации в распоряжении таких органов или организаций подтверждает право соответствующих граждан состоять на учете в качестве нуждающихся в жилых помещениях.

Не является основанием для отказа в предоставлении муниципальной услуги непредставление заявителем документов, указанных в подпунктах четвертом, шестом по девятый (а) пункта 2.6. настоящего административного регламента, за исключением правоустанавливающих документов на объекты недвижимости, права на которые не зарегистрированы в ЕГРП.

2.13. Муниципальная услуга предоставляется бесплатно.

2.14. Максимальный срок ожидания в очереди при подаче заявления о предоставлении муниципальной услуги и при получении результата предоставления муниципальной услуги не должен превышать 15 минут.

2.15. Срок регистрации запроса заявителя о предоставлении муниципальной услуги составляет не более 1 рабочего дня.

2.16. Требования к помещениям, в которых предоставляется муниципальная услуга.

2.16.1. Помещения, в которых осуществляется приём граждан, обратившихся за получением муниципальной услуги, должны быть оснащены соответствующими указателями, информационными стендами с образцами заполнения заявления и перечнем документов, необходимых для предоставления услуги. Места для заполнения необходимых документов оборудуются стульями, столами и обеспечиваются бланками заявлений, письменными принадлежностями. На информационном стенде размещается перечень документов, которые заявитель должен представить для предоставления муниципальной услуги.

2.16.2. Рабочее место специалиста Администрации, участвующего в предоставлении муниципальной услуги, оснащается настенной вывеской или настольной табличкой с указанием фамилии, имени, отчества и должности, необходимой офисной техникой.

2.16.3. В местах ожидания предоставления муниципальной услуги предусматривается оборудование доступных мест общественного пользования.

2.16.4. В местах предоставления муниципальной услуги на видном месте размещаются схемы размещения средств пожаротушения и путей эвакуации посетителей и работников Администрации, участвующих в предоставлении муниципальной услуги.

Места предоставления муниципальной услуги оборудуются средствами пожаротушения и оповещения о возникновении чрезвычайной ситуации.

2.17. Требования к помещениям, в которых предоставляется муниципальная услуга, к местам ожидания и приема заявителей, размещению и оформлению визуальной, мультимедийной информации о порядке предоставления муниципальной услуги в части обеспечения доступности для инвалидов указанных объектов в соответствии с законодательством Российской Федерации о социальной защите инвалидов.

2.17.1. Возможность самостоятельного передвижения инвалидов по территории объектов, на которых предоставляется услуга, входа в такие объекты и выхода из них, в том числе с помощью должностных лиц Администрации, предоставляющей услугу.

2.17.2. Сопровождение инвалидов, имеющих стойкие расстройства функции зрения и самостоятельного передвижения, и оказание им помощи в помещениях, в которых предоставляется услуга.

2.17.3. Надлежащее размещение оборудования и носителей информации, необходимых для обеспечения беспрепятственного доступа инвалидов к объектам, в которых предоставляется услуга, и к услугам с учетом ограничений их жизнедеятельности.

2.17.4. Допуск в помещения, в которых оказывается муниципальная услуга, сурдопереводчика и тифлосурдопереводчика.

2.17.5. Допуск на объекты, на которых предоставляется услуга, собаки-проводника при наличии документа, подтверждающего ее специальное обучение и выдаваемого по форме и в порядке, которые определяются федеральным органом исполнительной власти, осуществляющим функции по выработке и реализации государственной политики и нормативно-правовому регулированию в сфере социальной защиты населения.

2.17.6. Предоставление, при необходимости, услуги по месту жительства инвалида или в дистанционном режиме.

2.17.7. Оказание должностными лицами Администрации, которая предоставляет услугу, помощи инвалидам в преодолении барьеров, мешающих получению ими муниципальной услуги наравне с другими лицами.

2.18. Показателями доступности и качества муниципальной услуги по постановке граждан на учет в качестве нуждающихся в жилых помещениях являются:

- соотношение количества принятых решений о постановке граждан на учет в качестве нуждающихся в жилых помещениях и количества поступивших заявлений о постановке граждан на учет в качестве нуждающихся в жилых помещениях соответственно;

- количество решений о постановке граждан на учет в качестве нуждающихся в жилых помещениях, признанных незаконными в судебном порядке;

- количество жалоб на действия и решения органов и должностных лиц Администрации, связанные с предоставлением муниципальной услуги по принятию решения о постановке граждан на учет в качестве нуждающихся в жилых помещениях;

- соблюдение сроков предоставления муниципальной услуги, сроков выполнения отдельных административных процедур в рамках ее предоставления.

2.19. Иные требования, в том числе учитывающие особенности предоставления муниципальных услуг в многофункциональных центрах и особенности предоставления муниципальных услуг в электронной форме.

2.19.1. Муниципальная услуга «Прием заявлений, документов, а также постановка граждан на учет в качестве нуждающихся в жилых помещениях» в многофункциональном центре предоставления государственных и муниципальных услуг не оказывается.

2.19.2. Заявитель имеет возможность ознакомиться на портале государственных и муниципальных услуг Красноярского края с настоящим административным регламентом, перечнем документов, необходимых для предоставления муниципальной услуги, сроком предоставления услуги, получить в электронном виде бланк и образец заполнения заявления, необходимого для получения муниципальной услуги.

3. Состав, последовательность и сроки выполнения административных процедур, требования к порядку их выполнения, в том числе особенности выполнения административных процедур в электронной форме, а также особенности выполнения административных процедур в многофункциональных центрах

3.1. Блок – схема предоставления муниципальной услуги приводится в приложении №1 к настоящему административному регламенту.

3.2. Прием и регистрация заявления, и приложенных к нему документов.

3.2.1. Основанием для начала административной процедуры является получение заявления, поступившего в адрес Администрации сельсовета.

Заявление может быть направлено заявителем лично или заявителем или его представителем посредством почтовой связи заказным письмом с описью вложения, либо по электронной почте в Администрацию сельсовета, либо в электронной форме посредством Портала.

В случае поступления заявления в адрес Администрации специалист Администрации регистрирует поступившее заявление с прилагаемыми к нему документами в Книге регистрации заявлений граждан, нуждающихся в жилых помещениях, в установленном порядке. Гражданину, подавшему заявление о принятии на учет, выдается расписка в получении документов (приложение № 3) с указанием их перечня, даты получения органом, осуществляющим принятие на учет, порядкового номера, под которым зарегистрировано его заявление в Книге регистрации заявлений, даты, времени и места рассмотрения вопроса о постановке его на учет

При поступлении заявления по электронной почте на адрес Администрации сельсовета, поступившее заявление принимается специалистом Администрации,

переносится на бумажный носитель с проставлением на нем даты поступления и регистрируется в течение одного рабочего дня. Заявителю по адресу электронной почты, указанному им в заявлении, направляется уведомление о том, что данное заявление зарегистрировано (с указанием даты регистрации). В дальнейшем работа с заявлением, полученным по электронной почте, ведется как с письменным заявлением в соответствии с настоящим Регламентом.

В случае поступления заявления в электронной форме посредством Портала специалист осуществляет следующую последовательность действий:

просматривает электронные образы запроса о предоставлении муниципальной услуги и прилагаемые к нему документы;

осуществляет контроль полученных электронных образов и прилагаемых к нему документов на предмет целостности;

фиксирует дату получения заявления и прилагаемых к нему документов.

3.2.2. Результатом административной процедуры является регистрация поступившего заявления с приложенными документами.

3.2.3. Срок выполнения административной процедуры составляет один рабочий день со дня поступления заявления и документов в Администрацию сельсовета.

3.3. Рассмотрение заявления и прилагаемых документов.

3.3.1. Основанием для начала административной процедуры является поступление зарегистрированного заявления с приложенными документами главе Администрации. Глава Администрации отписывает заявление специалисту, ответственному за предоставление муниципальной услуги в работу в срок не более 1 рабочего дня.

После получения заявления специалист, ответственный за предоставление муниципальной услуги несет персональную ответственность за сохранность документов вплоть до окончания процедуры предоставления муниципальной услуги.

3.3.2. Специалист осуществляет рассмотрение заявления на предмет его соответствия действующему законодательству и устанавливает возможность рассмотрения заявления по существу.

3.3.3. Рассмотрение заявления осуществляется специалистом в срок не более 5 дней с момента поступления к нему заявления.

3.3.4. Специалист осуществляет проверку комплектности представленных в соответствии с пунктом 2.6. настоящего административного регламента документов и полноты содержащейся в заявлении информации.

3.3.5. Специалист, в случае, указанном в пункте 2.7. настоящего административного регламента, не позднее 2 дней со дня получения заявления и документов от главы Администрации формирует и направляет межведомственные запросы в федеральные органы исполнительной власти, в распоряжении которых находятся соответствующие сведения.

3.3.6. В случае если приложенные к заявлению документы не соответствуют требованиям законодательства по составу, форме или содержанию, специалист в течение 3 рабочих дней извещает заявителя о необходимости устранения выявленных замечаний или представления дополнительных документов, а также дополнительно вправе известить заявителя посредством телефонной связи.

3.3.7. Сформированный пакет документов специалист направляет в Жилищную комиссию администрации Айтатского сельсовета.

Жилищная комиссия проводит анализ представленных документов на соответствие либо несоответствие требованиям постановки граждан на учет.

В случае отсутствия оснований, указанных в пункте 2.12. настоящего административного регламента, принимается решение о постановке заявителя на учет в качестве нуждающихся в жилых помещениях, предоставляемых по договорам социального найма.

В случае наличия оснований, указанных в пункте 2.12. настоящего административного регламента, принимается решение об отказе в постановке заявителя на учет в качестве нуждающихся в жилых помещениях, предоставляемых по договорам социального найма.

Решения комиссии носят рекомендательный характер и оформляются протоколом. Протокол заседания комиссии подписывается председателем комиссии и секретарем комиссии. Секретарь направляет протокол специалисту, ответственному за предоставление муниципальной услуги, для подготовки распоряжения о постановке граждан на учет, либо об отказе в постановке граждан на учет в качестве нуждающихся в жилых помещениях.

Максимальный срок исполнения административных действий не должен превышать 20 рабочих дней.

3.4. Выдача результата предоставления муниципальной услуги:

- решение о постановке граждан на учёт в качестве нуждающихся в жилых помещениях по договору социального найма (далее – распоряжение о постановке на учет);
- решение об отказе в постановке на учёт в качестве нуждающихся в жилых помещениях муниципального жилищного фонда Айтатского сельсовета Большемуртинского района Красноярского края (далее – распоряжение об отказе в постановке на учет).

Специалист, ответственный за предоставление муниципальной услуги, готовит проект распоряжения и письменное уведомление о постановке заявителя на учет, в качестве нуждающихся в жилых помещениях (приложение №4), либо в случае наличия оснований для отказа в принятии получателя услуги на учет, предусмотренных в части 1 статьи 54 Жилищного кодекса Российской Федерации проект распоряжения, которое должно содержать основания отказа, с обязательной ссылкой на нарушения, предусмотренные частью 1 статьи 54 Жилищного кодекса Российской Федерации и письменное уведомление об отказе в постановке заявителя на учет в качестве нуждающегося в жилом помещении (приложение №5).

Специалист направляет проект распоряжения и письменное уведомление на подпись Главе Администрации в течение одного рабочего дня. Не позднее чем через три рабочих дня со дня принятия распоряжения Администрации о принятии получателя услуги на учет граждан, нуждающихся в жилых помещениях, предоставляемых по договорам социального найма, специалистом направляется получателю услуги по адресу, указанному в заявлении на предоставление услуги (либо выдается получателю услуги), заверенная копия указанного распоряжения, уведомление о принятии на учет в качестве нуждающихся в жилых помещениях.

Не позднее чем через три рабочих дня со дня принятия распоряжения Администрации об отказе в принятии получателя услуги на учет граждан, нуждающихся в жилых помещениях, предоставляемых по договорам социального найма, специалистом направляется получателю услуги по адресу, указанному в заявлении на предоставление услуги (либо выдается получателю услуги), заверенная копия указанного распоряжения, уведомление об отказе в принятии на учет в качестве нуждающихся в жилых помещениях.

В случае взаимодействия с заявителем в электронном виде, письменное обращение, содержащие запрашиваемую информацию дополнительно направляется заявителю в электронном виде, если об этом указано на то заявителем в заявлении.

При обращении заявителя через Портал, принятое решение (уведомление о статусе заявления) и электронные копии распоряжения о постановке либо об отказе в постановке на учет, уведомления о постановке либо об отказе в постановке на учет (далее – электронные копии) направляются в «Личный кабинет» заявителя на Портале.

Электронные копии должны представлять собой файлы в формате, доступном для просмотра без установки специального программного обеспечения, содержащие

отсканированные графические образы соответствующих бумажных документов, снабженные всеми необходимыми подписями и печатями.

При этом выдача результата муниципальной услуги может осуществляться по личному обращению Заявителя с предоставлением подлинников всех документов, сканированные копии которых направлены в электронной форме, для их сверки между собой.

Сверка производится немедленно, после чего подлинники возвращаются заявителю специалистом. Копии документов после проверки их соответствия оригиналам заверяются специалистом. При установлении факта предоставления Заявителем недостоверных сведений после принятия решения о постановке на учет в качестве нуждающегося в жилом помещении, администрация сельсовета принимает решение об отмене распоряжения, принятого по заявлению и документам, содержащим недостоверные сведения..

3.5. Осуществление межведомственного взаимодействия по получению документов, необходимых для предоставления муниципальной услуги.

3.5.1. Основанием для начала административной процедуры осуществления межведомственного взаимодействия является поступление в Администрацию заявления заявителя о предоставлении муниципальной услуги.

3.5.2. Межведомственное взаимодействие осуществляется в соответствии с действующим законодательством в электронной форме с использованием:

- государственной информационной системы Красноярского края «Региональная система межведомственного электронного взаимодействия «Енисей-ГУ»;
- факсимильной связи, почтовым отправлением.

Направление запроса средствами факсимильной связи осуществляется с последующей досылкой запроса в письменной форме почтовым отправлением.

3.5.3. Межведомственное взаимодействие включает в себя направление специалистом Администрации сельсовета запросов и получение документов, необходимых для получения заявителем муниципальной услуги. В соответствии со статьей 7.2 Федерального закона от 27 июля 2010 года № 210-ФЗ «Об организации предоставления государственных и муниципальных услуг» срок подготовки и направления ответа на межведомственный запрос о предоставлении документов и информации не может превышать 5 рабочих дней со дня поступления межведомственного запроса.

3.5.4. Результатом межведомственного взаимодействия является получение запрашиваемых документов, необходимых для предоставления муниципальной услуги.

4. Формы контроля за исполнением административного регламента

4.1. Текущий контроль за соблюдением последовательности действий, определенных административным регламентом осуществляется главой Айтатского сельсовета и включает в себя проведение проверок соблюдения и исполнения ответственными лицами (специалистами) действующего законодательства, а также положений административного регламента.

4.2. Персональная ответственность ответственных лиц (специалистов) закрепляется в соответствующих положениях должностных инструкций.

4.3. Контроль за полнотой и качеством предоставления муниципальной услуги включает в себя проведение проверок, выявление и устранение нарушений прав заявителей, рассмотрение, принятие решений и подготовку ответов на обращения заявителей, содержащие жалобы на решения, действия (бездействия) ответственных лиц (специалистов).

4.4. По результатам проведенных проверок в случае выявления нарушений прав заявителей по предоставлению муниципальной услуги осуществляется привлечение

виновных лиц к ответственности в соответствии с законодательством Российской Федерации.

4.5. Проведение проверок может носить плановый характер и внеплановый характер (по конкретному обращению заявителя по предоставлению муниципальной услуги).

5. Досудебный (внесудебный) порядок обжалования решений и действий (бездействия) органа, предоставляющего муниципальную услугу, многофункционального центра, организаций, указанных в части 1.1 статьи 16 Закона, а также их должностных лиц, муниципальных служащих, работников

5.1. Заявитель имеет право на обжалование решений и действий (бездействия) Администрации, должностных лиц либо муниципальных служащих Администрации, многофункционального центра, работника многофункционального центра, а также организаций, указанных в части 1.1 статьи 16 Закона, или их работников в досудебном (внесудебном) порядке.

5.2. В досудебном (внесудебном) порядке решения и действия (бездействие) должностных лиц Администрации, муниципальных служащих Администрации обжалуются в порядке подчиненности заместителю администрации района.

Жалоба на решения и действия (бездействие) заместителя администрации района подается в порядке подчиненности на имя Главы района.

Жалобы на решения и действия (бездействие) работника многофункционального центра подаются руководителю этого многофункционального центра. Жалобы на решения и действия (бездействие) многофункционального центра подаются учредителю многофункционального центра или должностному лицу, уполномоченному нормативным правовым актом субъекта Российской Федерации. Жалобы на решения и действия (бездействие) работников организаций, предусмотренных частью 1.1 статьи 16 Закона, подаются руководителям этих организаций.

5.3. Основанием для начала процедуры досудебного (внесудебного) обжалования является поступление жалобы.

Жалоба подается в письменной форме на бумажном носителе, в электронной форме.

Жалоба на решения и действия (бездействие) Администрации, должностного лица Администрации, муниципального служащего Администрации может быть направлена по почте, через многофункциональный центр, с использованием информационно-телекоммуникационной сети Интернет, единого портала государственных и муниципальных услуг либо регионального портала государственных и муниципальных услуг, а также может быть принята при личном приеме заявителя.

Жалоба на решения и действия (бездействие) многофункционального центра, работника многофункционального центра может быть направлена по почте, с использованием информационно-телекоммуникационной сети Интернет, официального сайта многофункционального центра, единого портала государственных и муниципальных услуг либо регионального портала государственных и муниципальных услуг, а также может быть принята при личном приеме заявителя. Жалоба на решения и действия (бездействие) организаций, предусмотренных частью 1.1 статьи 16 Закона, а также их работников может быть направлена по почте, с использованием информационно-телекоммуникационной сети Интернет, официальных сайтов этих организаций, единого портала государственных и муниципальных услуг либо регионального портала государственных и муниципальных услуг, а также может быть принята при личном приеме заявителя.

5.4. Предметом досудебного (внесудебного) обжалования является в том числе:

1) нарушение срока регистрации запроса гражданина о предоставлении муниципальной услуги;

2) нарушение срока предоставления муниципальной услуги;

3) требование у заявителя документов, не предусмотренных нормативными правовыми актами Российской Федерации, нормативными правовыми актами субъектов Российской Федерации, муниципальными правовыми актами для предоставления муниципальной услуги;

4) отказ в приеме у заявителя документов, предоставление которых предусмотрено нормативными правовыми актами Российской Федерации, нормативными правовыми актами субъектов Российской Федерации, муниципальными правовыми актами для предоставления муниципальной услуги;

5) отказ в предоставлении муниципальной услуги, если основания отказа не предусмотрены федеральными законами и принятыми в соответствии с ними иными нормативными правовыми актами Российской Федерации, законами и иными нормативными правовыми актами субъектов Российской Федерации, муниципальными правовыми актами;

6) требование у заявителя при предоставлении муниципальной услуги платы, не предусмотренной нормативными правовыми актами Российской Федерации, нормативными правовыми актами субъектов Российской Федерации, муниципальными правовыми актами;

7) отказ органа, предоставляющего муниципальную услугу, должностного лица органа, предоставляющего муниципальную услугу, в исправлении допущенных опечаток и ошибок в выданных в результате предоставления муниципальной услуги документах либо нарушение установленного срока внесения таких исправлений;

8) нарушение срока или порядка выдачи документов по результатам предоставления муниципальной услуги;

9) приостановление предоставления муниципальной услуги, если основания приостановления не предусмотрены федеральными законами и принятыми в соответствии с ними иными нормативными правовыми актами Российской Федерации, законами и иными нормативными правовыми актами субъектов Российской Федерации, муниципальными правовыми актами;

10) требование у заявителя при предоставлении муниципальной услуги документов или информации, отсутствие и (или) недостоверность которых не указывались при первоначальном отказе в приеме документов, необходимых для предоставления муниципальной услуги, либо в предоставлении муниципальной услуги, за исключением случаев, предусмотренных пунктом 4 части 1 статьи 7 настоящего Закона. В указанном случае досудебное (внесудебное) обжалование заявителем решений и действий (бездействия) многофункционального центра, работника многофункционального центра возможно в случае, если на многофункциональный центр, решения и действия (бездействие) которого обжалуются, возложена функция по предоставлению соответствующих муниципальных услуг в полном объеме в порядке, определенном частью 1.3 статьи 16 настоящего Закона.

5.5. Содержание жалобы включает:

1) наименование органа, предоставляющего муниципальную услугу, должностного лица органа, предоставляющего муниципальную услугу, либо муниципального служащего многофункционального центра, его руководителя и (или) работника, организаций, предусмотренных частью 1.1 статьи 16 Закона, их руководителей и (или) работников, решения и действия (бездействие) которых обжалуются;

2) фамилию, имя, отчество (последнее - при наличии), сведения о месте жительства заявителя - физического лица либо наименование, сведения о местонахождении заявителя - юридического лица, а также номер (номера) контактного телефона, адрес (адреса)

электронной почты (при наличии) и почтовый адрес, по которым должен быть направлен ответ заявителю;

3) сведения об обжалуемых решениях и действиях (бездействии) органа, предоставляющего муниципальную услугу, должностного лица органа, предоставляющего муниципальную услугу, либо муниципального служащего, многофункционального центра, работника многофункционального центра, организаций, предусмотренных частью 1.1 статьи 16 Закона, их работников;

4) доводы, на основании которых заявитель не согласен с решением и действием (бездействием) органа, предоставляющего муниципальную услугу, должностного лица органа, предоставляющего муниципальную услугу, либо муниципального служащего, многофункционального центра, работника многофункционального центра, организаций, предусмотренных частью 1.1 статьи 16 Закона, их работников.

Заявителем могут быть представлены документы (при наличии), подтверждающие доводы заявителя, либо их копии.

5.6. Заявители имеют право обратиться в Администрацию за получением информации и документов, необходимых для обоснования рассмотрения жалобы.

5.7. Жалоба подлежит рассмотрению должностным лицом, наделенным полномочиями по рассмотрению жалоб, в течение 15 рабочих дней с даты ее регистрации.

В случае обжалования отказа в приеме документов у заявителя либо в исправлении допущенных опечаток и ошибок или в случае обжалования нарушения установленного срока внесения таких исправлений жалоба подлежит рассмотрению в течение 5 рабочих дней с даты ее регистрации.

5.8. Письменные жалобы не рассматриваются в следующих случаях:

- в жалобе не указаны фамилия заявителя, направившего обращение, и почтовый адрес, по которому должен быть направлен ответ;

- в жалобе содержатся нецензурные либо оскорбительные выражения, угрозы жизни, здоровью и имуществу должностного лица, а также членам его семьи;

- текст жалобы не поддается прочтению, о чем сообщается заявителю, направившему жалобу, если его фамилия и почтовый адрес поддаются прочтению, а также сообщается по электронной почте (при наличии такой информации и если указанные данные поддаются прочтению);

- жалоба повторяет текст предыдущего обращения, на которое заинтересованному лицу давался письменный ответ по существу, и при этом в жалобе не приводятся новые доводы или обстоятельства. В случае поступления такой жалобы заинтересованному лицу направляется уведомление о ранее данных ответах или копии этих ответов.

5.9. По результатам рассмотрения жалобы принимается одно из следующих решений:

5.9.1. жалоба удовлетворяется, в том числе в форме отмены принятого решения, исправления допущенных опечаток и ошибок в выданных в результате предоставления муниципальной услуги документах, возврата заявителю денежных средств, взимание которых не предусмотрено нормативными правовыми актами Российской Федерации, нормативными правовыми актами субъектов Российской Федерации, муниципальными правовыми актами;

5.9.2. в удовлетворении жалобы отказывается.

Не позднее дня, следующего за днем принятия решения по результатам рассмотрения жалобы, заявителю в письменной форме и по желанию заявителя в электронной форме направляется мотивированный ответ о результатах рассмотрения жалобы.

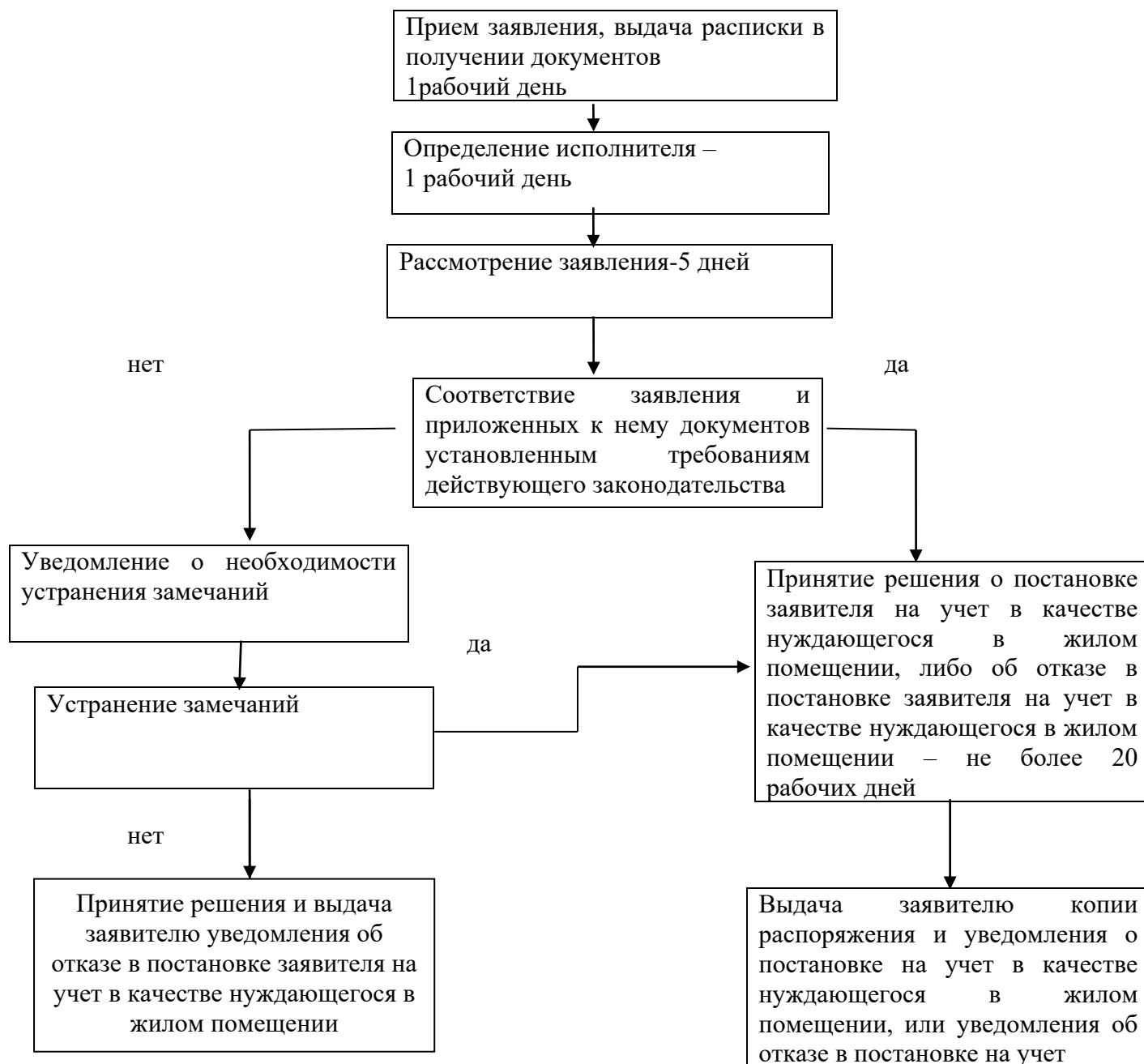
В случае установления в ходе или по результатам рассмотрения жалобы признаков состава административного правонарушения или преступления должностное лицо, работник, наделенные полномочиями по рассмотрению жалоб в соответствии с частью 1 статьи 11.2 Закона, незамедлительно направляют имеющиеся материалы в органы прокуратуры.

5.9.3. В случае признания жалобы подлежащей удовлетворению в ответе заявителю, указанном в подпункте 5.9.1. дается информация о действиях, осуществляемых органом, предоставляющим муниципальную услугу, многофункциональным центром либо организацией, предусмотренной частью 1.1 статьи 16 настоящего Федерального закона, в целях незамедлительного устранения выявленных нарушений при оказании муниципальной услуги, а также приносятся извинения за доставленные неудобства и указывается информация о дальнейших действиях, которые необходимо совершить заявителю в целях получения муниципальной услуги.

5.9.4. В случае признания жалобы не подлежащей удовлетворению в ответе заявителю, указанном в подпункте 5.9.2. даются аргументированные разъяснения о причинах принятого решения, а также информация о порядке обжалования принятого решения.

Приложение №1
к административному регламенту
по предоставлению муниципальной услуги
«Прием заявлений, документов, а также
постановка граждан на учет в качестве
нуждающихся в жилых помещениях»

Блок-схема последовательности административных процедур по предоставлению
муниципальной услуги «Прием заявлений, документов,
а также постановка граждан на учет в качестве нуждающихся в
жилых помещениях»



Приложение №2
к административному регламенту
по предоставлению муниципальной услуги
«Прием заявлений, документов, а также
постановка граждан на учет в качестве
нуждающихся в жилых помещениях»

Главе Айтатского сельсовета

от гр. _____
проживающего(ей) _____ по _____ адресу:

(паспорт: серия, номер, кем и когда выдан)

ЗАЯВЛЕНИЕ¹

Прошу Вас принять меня на учёт в качестве нуждающегося в жилом помещении, предоставляемом по договору социального найма, в связи с

_____ (указать причину:
например - отсутствие жилого помещения; обеспеченность общей площадью жилого помещения на одного члена семьи менее учётной нормы; проживание в помещении, не отвечающем установленным для жилых помещений требованиям; проживание в жилом помещении, занятом несколькими семьями, в одной из которых имеется гражданин, страдающий тяжелой формой заболевания, при которой совместное проживание в одной квартире невозможно)

Состав семьи _____ человек:

1. _____
(заявитель (ФИО, число, месяц, год рождения))

2. _____
супруг(а) (ФИО, число, месяц, год рождения)

¹Заявление о принятии на учет, подаваемое лицом, указанным в подпункте 1 пункта 1 статьи 2 Закона 18-4751, подписывается гражданами в возрасте старше четырнадцати лет, проживающими совместно и ведущими общее хозяйство. При этом в заявлении указывается, кто из совершеннолетних граждан, которые будут проживать в одном жилом помещении, будет значиться в договоре социального найма нанимателем (заявитель). Остальные граждане, подписавшие заявление, будут относиться к членам семьи нанимателя.

Заявление может быть подписано другими родственниками и нетрудоспособными иждивенцами, не проживающими совместно с заявителем, которых он, с согласия всех совершеннолетних членов семьи, проживающих с ним совместно, имеет право вселить в качестве членов своей семьи, если указанные лица будут проживать с ним совместно и вести общее хозяйство. На указанных граждан распространяются положения Закона № 18-4751, устанавливающие требования в связи с постановкой и нахождением на учете в качестве нуждающихся в жилых помещениях по договору социального найма.

В случае подписания заявления несовершеннолетним от четырнадцати до восемнадцати лет должно быть письменное согласие его законных представителей - родителей, усыновителей или попечителя - о согласии совершения им указанной сделки.

За недееспособного гражданина заявление подписывает его законный представитель при наличии надлежащим образом оформленных полномочий

В случае подписания заявления о принятии на учет опекуном, действующим от имени недееспособного гражданина, опекун представляет решение органа опеки и попечительства о его назначении.

3. _____

(родственные отношения, ФИО, число, месяц, год рождения)

4. _____

(родственные отношения, ФИО, число, месяц, год рождения)

5. _____

(родственные отношения, ФИО, число, месяц, год рождения)

К заявлению прилагаю документы:

1. _____

2. _____

В соответствии с Федеральным законом от 27.07.2006 № 152-ФЗ «О персональных данных» даю согласие на обработку моих персональных данных (в том числе фамилии, имени, отчества, года, месяца, даты и места рождения, адреса, семейного, социального, имущественного положения, образования, профессии, доходов, другой информации), включая сбор, систематизацию, накопление, хранение, уточнение (обновление, изменение), использование, распространение (в том числе передачу), обезличивание, блокирование, уничтожение персональных данных.

Согласие действует в течение года. В случае если за один месяц до истечения срока моего согласия на обработку персональных данных от меня не последует письменного заявления о его отзыве, настоящее согласие считается автоматически пролонгированным на каждый следующий год.

Даю согласие на проверку представленных мной сведений, а также обязуюсь освободить занимаемые по договорам найма жилые помещения в течение 30 календарных дней с момента заключения договора социального найма на предоставленное жилое помещение /согласие на предоставление жилого помещения с учетом площади занимаемых на праве собственности жилых помещений.

Подписи совершеннолетних членов семьи:

_____ (_____)

(Подпись)

(Ф.И.О.)

Представитель заявителя:

_____ (_____)

(Подпись)

(Ф.И.О.)

«__» _____ 201__ г.

(_____)

(Ф.И.О. заявителя)

_____ (подпись)

Готов (а) на заключение договора социального найма по месту предоставления жилого помещения в течение 30 календарных дней с момента предоставления жилого помещения.²

«__» _____ 201__ г.

(_____)

(Ф.И.О. заявителя)

_____ (подпись)

_____ (_____)

(Подпись)

(Ф.И.О.)

² Подписывает лицо, являющееся родственниками и нетрудоспособными иждивенцами заявителя не проживающими с ним совместно

Приложение №3
к административному регламенту
по предоставлению муниципальной услуги
«Прием заявлений, документов, а также
постановка граждан на учет в качестве
нуждающихся в жилых помещениях»

РАСПИСКА

в получении документов для принятия граждан
на учет в качестве нуждающихся в жилых помещениях

От заявителя

_____,
проживающего по адресу:

_____,
Принято _____ документов на _____ листах.

Перечень принятых от заявителя документов:

(по списку перечисляются все принятые от заявителя документы)

Дата получения документов «__» _____ 20__ г.

Порядковый номер записи в журнале учета _____

Принял: _____

ф.и.о. специалиста, принявшего документы, подпись

Приложение №4
к административному регламенту
по предоставлению муниципальной услуги
«Прием заявлений, документов, а также
постановка граждан на учет в качестве
нуждающихся в жилых помещениях»

(указывается адрес заявителя)

(указывается Ф.И.О. заявителя)

Уведомление
о принятии на учет в качестве нуждающихся в жилых помещениях

Уважаемый (ая) _____
(Ф.И.О.)

Ваше заявление о принятии на учет в качестве нуждающихся в жилом помещении по договору социального найма рассмотрено и распоряжением администрации _____ от "___" _____ года № ___ Вы и члены Вашей семьи в соответствии со статьями _____ Жилищного кодекса РФ признаны нуждающимися в жилых помещениях, предоставляемых по договорам социального найма и поставлены на учет граждан, нуждающихся в жилых помещениях ___ N очереди.

Глава сельсовета

(подпись)

Приложение №5
к административному регламенту
по предоставлению муниципальной услуги
«Прием заявлений, документов, а также
постановка граждан на учет в качестве
нуждающихся в жилых помещениях»

(указывается адрес заявителя)

(указывается Ф.И.О. заявителя)

Уведомление

об отказе в принятии на учет в качестве нуждающихся в жилых помещениях

Уважаемый (ая) _____

На основании пункта _____ статьи 54 Жилищного кодекса РФ Вам отказано в принятии на учет в качестве нуждающегося в жилом помещении, предоставляемого по договору социального найма.

Глава администрации
(подпись)

(подпись)