

**АДМИНИСТРАЦИЯ
БОЛЬШЕМУРТИНСКОГО РАЙОНА
КРАСНОЯРСКОГО КРАЯ**

ПОСТАНОВЛЕНИЕ

« 07 » 06 2016 г.

пгт. Большая Мурта

№ 238

Об утверждении административного регламента Большемуртинского района Красноярского края по предоставлению муниципальной услуги «Утверждение схем расположения земельных участков на кадастровом плане или кадастровой карте соответствующей территории»

В целях реализации положений Федерального закона от 27.07.2010 № 210-ФЗ «Об организации предоставления государственных и муниципальных услуг», распоряжения правительства Российской Федерации от 17 декабря 2009 № 1993-р (в ред. распоряжения Правительства РФ от 07.09.2010 N 1506-р) о сводном перечне первоочередных государственных и муниципальных услуг, предоставляемых органами исполнительной власти субъектов Российской Федерации и органами местного самоуправления в электронном виде, в соответствии с постановлением администрации Большемуртинского района от 02.05.2012 №540 «Об утверждении Порядка разработки и утверждения административных регламентов предоставления муниципальных услуг в муниципальном образовании «Большемуртинский район» Красноярского края», Соглашением о взаимодействии по предоставлению муниципальных услуг от 23.12.2015 №149/му, Уставом Большемуртинского района ПОСТАНОВЛЯЮ:

1. Утвердить административный регламент Большемуртинского района Красноярского края по предоставлению муниципальной услуги «Утверждение схем расположения земельных участков на кадастровом плане или кадастровой карте соответствующей территории» согласно приложению.

2. Признать утратившими силу постановления администрации района: от 20.03.2013 № 213 «Об утверждении административного регламента Большемуртинского района Красноярского края по предоставлению муниципальной услуги «Подготовка и утверждение схем расположения земельных участков на кадастровом плане или кадастровой карте соответствующей территории»;

от 14.01.2014 года № 16 «О внесении изменений в постановление «Об утверждении административного регламента Большемуртинского района Красноярского края по предоставлению муниципальной услуги «Утверждение схем расположения земельных участков на кадастровом плане или кадастровой карте соответствующей территории».

3. Контроль за выполнением настоящего постановления возложить на первого заместителя главы администрации района Рудницкую В.В.

4. Постановление вступает в силу в день его официального опубликования (обнародования) в установленном порядке.

Глава района

В.В. Вернер

Приложение к постановлению
администрации района
от « 07 » 06 2016 г. № 238

Административный регламент
Большемуртинского района Красноярского края
по предоставлению муниципальной услуги
«Утверждение схем расположения земельных участков
на кадастровом плане или кадастровой карте соответствующей территории»

1. Общие положения

1.1. Настоящий административный регламент по предоставлению муниципальной услуги «Утверждение схем расположения земельных участков на кадастровом плане или кадастровой карте соответствующей территории» (далее - Регламент) устанавливает порядок, сроки и последовательность административных процедур (далее - административные процедуры) при предоставлении муниципальной услуги в соответствии с законодательством Российской Федерации.

1.2. Получателями муниципальной услуги являются физические и юридические лица, органы государственной власти и органы местного самоуправления (далее - заявитель). От имени получателя муниципальной услуги может выступать уполномоченный представитель, действующий на основании доверенности, оформленной в соответствии с законодательством Российской Федерации.

1.3. Порядок информирования о правилах предоставления муниципальной услуги:

1.3.1. Информация о местонахождении администрации Большемуртинского района (далее – Администрация):

Адрес: 663060, Красноярский край, Большемуртинский район, пгт. Большая Мурта, ул. Кирова, д. 8, кабинеты 7,8,9.

Телефон: 8(39198) 31-0-93, 31-2-95.

Адрес электронной почты: bmurtaadm@krasmail.ru.

График работы: ежедневно с 8.00 до 17.00, перерыв на обед с 12.00 до 13.00. Выходные дни – суббота, воскресенье.

1.3.2. Муниципальная услуга может быть получена заявителем в структурном подразделении краевого государственного бюджетного учреждения «Многофункциональный центр предоставления государственных и муниципальных услуг населению» в пгт. Большая Мурта Большемуртинского района (далее – МФЦ).

1.3.3. Информация о местонахождении МФЦ:

Адрес: 663060, Красноярский край, пгт. Большая Мурта, ул. Советская, д.161, строение 1.

Телефон: 8(39198) 24-201, факс 24-201.

Адрес электронной почты: murta@24mfc.ru.

График работы: ежедневно с 09.00 до 18.00, без перерыва на обед, выходной – суббота, воскресенье.

1.3.4. Должностные лица, ответственные за предоставление муниципальной услуги, осуществляют информирование по следующим направлениям:

- о местонахождении и графике работы, о способах получения информации;
- о справочных телефонах;
- об адресе электронной почты Администрации и МФЦ;
- о порядке получения информации заинтересованными лицами по вопросам предоставления муниципальной услуги, в том числе о предоставлении муниципальной услуги;

Основными требованиями к консультации заявителей являются:

- актуальность;
- своевременность;
- четкость в изложении материала;
- полнота консультирования;
- удобство и доступность.

Время при индивидуальном устном консультировании не должно превышать 10 минут.

1.4. Информирование заявителей о муниципальной услуге осуществляется устно, в письменной форме или в форме электронного документа, посредством информационных материалов, которые размещаются на информационных стендах, через информационную телекоммуникационную сеть Интернет: www.bmurta.ru – официальный сайт администрации Большемуртинского района, <http://www.24mfc.ru> – сайт МФЦ, <http://www.gosuslugi.krskstate.ru> – портал государственных услуг Красноярского края, <http://www.gosuslugi.ru> – портал государственных и муниципальных услуг Российской Федерации.

1.5. Требования к форме и характеру взаимодействия должностных лиц с заявителями:

- при ответе на телефонные звонки должностное лицо представляется, назвав свою фамилию имя, отчество, должность, наименование организации, предлагает представиться собеседнику, выслушивает и уточняет суть вопроса. Во время разговора следует произносить слова четко, избегать параллельных разговоров с окружающими людьми и не прерывать разговор по причине поступления звонка на другой аппарат;

- при личном обращении заявителей должностное лицо должно представиться, указать фамилию, имя и отчество, сообщить занимаемую должность, самостоятельно дать ответ на заданный заявителем вопрос;

- в конце консультирования (по телефону или лично) должностное лицо, осуществляющее консультирование, должно кратко подвести итоги и перечислить меры, которые следует принять заявителю (кто именно, когда и что должен сделать);

- ответ на письменные обращения и обращения по электронной почте дается в простой, четкой и понятной форме с указанием фамилии и инициалов, номера телефона должностного лица Администрации, исполнившего ответ на обращение. Ответ на письменное обращение подписывается главой Большемуртинского района (далее – глава района). Ответ на письменные обращения и обращения по электронной почте дается в течение пяти дней со дня принятия решения по такому обращению.

1.6. На информационных стендах, находящихся на стене при входе в отдел по управлению муниципальным имуществом (кабинет №7) администрации района размещаются следующие информационные материалы:

- сведения о перечне предоставляемых муниципальных услуг;
- порядок обжалования действий (бездействия) и решений, осуществляемых (принятых) в ходе предоставления муниципальной услуги;
- перечень документов, которые заявитель должен представить для получения муниципальной услуги;
- образцы заполнения документов;
- адреса, номера телефонов и факса, график работы, адрес электронной почты администрации муниципального образования;
- перечень оснований для отказа в предоставлении муниципальной услуги;
- административный регламент;
- необходимая оперативная информация о предоставлении муниципальной услуги.

При изменении условий и порядка предоставления муниципальной услуги информация об изменениях должна быть выделена цветом и пометкой "ВАЖНО".

Информационные стенды должны быть максимально заметны, хорошо просматриваемы и функциональны.

Текст материалов, размещаемых на стендах, должен быть напечатан удобным для чтения шрифтом, основные моменты и наиболее важные места выделены.

2. Стандарт предоставления муниципальной услуги

2.1. Наименование муниципальной услуги - «Утверждение схем расположения земельных участков на кадастровом плане или кадастровой карте соответствующей территории» (далее – муниципальная услуга).

2.2. Предоставление муниципальной услуги осуществляется администрацией Большемуртинского района через структурное подразделение Администрации – отдел по управлению муниципальным имуществом (далее – ОУМИ) и МФЦ. Ответственными исполнителями муниципальной услуги являются должностные лица ОУМИ и МФЦ (далее – должностные лица).

2.3. Результатом предоставления муниципальной услуги является:

- издание постановления администрации района об утверждении схемы расположения земельных участков на кадастровом плане или кадастровой карте соответствующей территории;
- уведомление об отказе в утверждении схемы.

2.4. Сроки предоставления муниципальной услуги.

2.4.1. Муниципальная услуга предоставляется в срок не позднее 30 дней со дня поступления соответствующего заявления и необходимых документов.

Выдача постановления администрации района об утверждении схемы расположения земельных участков на кадастровом плане или кадастровой карте соответствующей территории осуществляется в срок не более 7 дней со дня его издания.

Максимальный срок приостановления предоставления муниципальной услуги не должен превышать 30 дней.

2.5. Предоставление муниципальной услуги осуществляется в соответствии со следующими нормативными правовыми актами:

- Конституцией Российской Федерации (принята всенародным голосованием 12.12.1993) с учетом поправок, внесенных Законами РФ о поправках к Конституции РФ от 30.12.2008 № 6-ФКЗ, от 30.12.2008 № 7-ФКЗ (официальный текст Конституции РФ с внесенными в нее поправками от 30.12.2008 опубликован в изданиях «Российская газета», № 7, 21.01.2009, «Собрание законодательства РФ», 26.01.2009, № 4, ст. 445, «Парламентская газета», № 4, 23-29.01.2009);

- Земельным кодексом Российской Федерации от 25.10.2001 № 136-ФЗ (Собрание законодательства Российской Федерации, 2001, № 44, ст.4147)

- Федеральным законом от 24.07.2007 № 221-ФЗ «О государственном кадастре недвижимости»;

- Федеральным законом от 02.05.2006 № 59-ФЗ «О порядке рассмотрения обращений граждан Российской Федерации» (Собрание законодательства Российской Федерации, 08.05.2006, № 19, ст. 2060);

- Федеральным законом от 06.10.2003 № 131-ФЗ «Об общих принципах организации местного самоуправления в Российской Федерации» (с учетом изменений и дополнений) («Парламентская газета», № 186, 08.10.2003, «Российская газета», № 202, 08.10.2003);

- Федеральным законом от 27.07.2010 №210-ФЗ (ред. от 28.07.2012) "Об организации предоставления государственных и муниципальных услуг";

- Федеральным законом от 01.12.2014 № 419-ФЗ «О внесении изменений в отдельные законодательные акты Российской Федерации по вопросам социальной защиты инвалидов в связи с ратификацией Конвенции о правах инвалидов»;

- Законом Красноярского края от 04.12.2008 № 7-2542 «О регулировании земельных отношений в Красноярском крае» («Наш Красноярский край», 2008, 23 декабря, № 50);

- Распоряжением Правительства Российской Федерации от 17.12.2009 № 1993-р «Об утверждении сводного перечня первоочередных

государственных и муниципальных услуг, предоставляемых в электронном виде» («Российская газета», № 247, 23.12.2009);

- Уставом Большемуртинского района Красноярского края;
- Постановлением администрации Большемуртинского района от 02.05.2012 №540 «Об утверждении Порядка разработки и утверждения административных регламентов предоставления муниципальных услуг в муниципальном образовании «Большемуртинский район» Красноярского края»;

- Соглашением о взаимодействии между краевым государственным бюджетным учреждением «Многофункциональный центр предоставления государственных и муниципальных услуг» и администрацией Большемуртинского района от 23.12.2015 № 149/му.

2.6. Исчерпывающий перечень документов, необходимых в соответствии с нормативными правовыми актами для предоставления муниципальной услуги.

2.6.1. Документы, которые заявители или их законные представители должны предоставить в ОУМИ или МФЦ самостоятельно:

- заявление по форме, установленной настоящим Регламентом (приложение № 2);

- документы, необходимые для предоставления муниципальной услуги (документ, удостоверяющий личность заявителя (заявителей), либо личность представителя, документ, удостоверяющий права (полномочия) представителя, если с заявлением обращается представитель заявителя;

- копия правоустанавливающих документов на объект недвижимости (если объект недвижимости расположен на земельном участке);

- копии учредительных документов для юридического лица;

- схема расположения земельного участка на кадастровом плане или кадастровой карте соответствующей территории, изготовленная межевой организацией.

2.6.2. В соответствии с действующим законодательством специалист ОУМИ запрашивает в порядке межведомственного взаимодействия документы (их копии, сведения, содержащиеся в них) в государственных органах, органах местного самоуправления и подведомственных государственным органам или органам местного самоуправления организациях, в распоряжении которых находятся необходимые документы, если заявитель не представил указанные документы по собственной инициативе:

- копия свидетельства о государственной регистрации физического лица в качестве индивидуального предпринимателя – для индивидуальных предпринимателей;

- выписка из единого государственного реестра юридических лиц – для юридических лиц;

- выписка из Единого государственного реестра прав на недвижимое имущество и сделок с ним о правах на здание, строение, сооружение, находящиеся на приобретаемом земельном участке, или копии иных

документов, удостоверяющих (устанавливающих) права на такое здание, строение, сооружение (при наличии зданий, строений, сооружений на приобретаемом земельном участке);

- акт выбора земельного участка, изготовленный отделом архитектуры и градостроительства администрации района;

- копия постановления о предварительном согласовании места размещения объекта.

Непредставление заявителем (его уполномоченным представителем) указанных в настоящем подпункте документов не является основанием для отказа заявителю (его законному представителю) в предоставлении услуги.

Перечень документов, необходимых для предоставления муниципальной услуги, можно получить у специалиста ОУМИ и МФЦ, ответственного за предоставление муниципальной услуги.

Заявитель может предоставить дополнительную информацию в печатной, электронной или в рукописной форме, контактные телефоны и иную информацию, необходимую для получения муниципальной услуги.

2.7. Документы, указанные в подпункте 2.6.1. направляются в Администрацию или МФЦ.

- посредством личного обращения заявителя;

- по почте;

- по электронной почте;

- в электронной форме с использованием регионального портала государственных и муниципальных услуг (далее - Портал) на сайте www.gosuslugi.krskstate.ru.

Датой обращения и представления заявления является день регистрации заявления должностным лицом администрации, ответственным за прием документов.

2.8. Запрещается требовать от заявителя:

- предоставления документов и информации или осуществления действий, представление или осуществление которых не предусмотрено нормативными правовыми актами, регулирующими отношения, возникающие в связи с предоставлением муниципальной услуги;

- предоставления документов и информации, которые в соответствии с нормативными правовыми актами Российской Федерации, нормативными правовыми актами Красноярского края и муниципальными правовыми актами находятся в распоряжении государственных органов, органов местного самоуправления, предоставляющих муниципальную услугу и (или) подведомственных органам местного самоуправления организаций, участвующих в предоставлении муниципальной услуги, за исключением документов, указанных в пункте 6, части 1, статьи 7 Федерального Закона от 27.07.2010 № 210-ФЗ «Об организации предоставления государственных и муниципальных услуг». Заявитель вправе представить указанные документы и информацию в ОУМИ или в МФЦ по собственной инициативе.

2.9. Основанием для отказа в приеме документов, необходимых для предоставления муниципальной услуги является:

- предоставления документов и информации или осуществления действий, представление или осуществление которых не предусмотрено нормативными правовыми актами, регулирующими отношения, возникающие в связи с предоставлением муниципальной услуги.

2.10. Основанием для приостановления или отказа в предоставлении муниципальной услуги является:

- в письменном обращении не указана фамилия заявителя и почтовый адрес, по которому должен быть отправлен ответ;
- отсутствует подпись заявителя;
- в письменном обращении содержатся нецензурные либо оскорбительные выражения, угрозы жизни, здоровью и имуществу должностного лица, а также членов его семьи;
- текст письменного обращения не поддается прочтению.
- отсутствие документов, предусмотренных подпунктом 2.6.1. пункта 2.6. настоящего Регламента;
- несоответствие оформления электронных документов стандартам.

2.11. Муниципальная услуга предоставляется бесплатно.

2.12. Максимальный срок ожидания в очереди при подаче запроса о предоставлении муниципальной услуги составляет не более 15 минут.

Максимальный срок ожидания в очереди при получении результата предоставления муниципальной услуги составляет не более 15 минут.

2.13. Требования к помещениям, в которых предоставляется муниципальная услуга.

2.13.1. Помещения, в которых осуществляется приём граждан, обратившихся за получением муниципальной услуги, должны быть оснащены соответствующими указателями, информационными стендами с образцами заполнения заявления и перечнем документов, необходимых для предоставления услуги. Места для заполнения необходимых документов оборудуются стульями, столами и обеспечиваются бланками заявлений, письменными принадлежностями. На информационном стенде размещается перечень документов, которые заявитель должен представить для предоставления муниципальной услуги;

2.13.2. Рабочее место специалиста ОУМИ, участвующего в предоставлении муниципальной услуги, оснащается настенной вывеской или настольной табличкой с указанием фамилии, имени, отчества и должности, необходимой офисной техникой.

2.13.3. В местах ожидания предоставления муниципальной услуги предусматривается оборудование доступных мест общественного пользования.

2.13.4. В местах предоставления муниципальной услуги на видном месте размещаются схемы размещения средств пожаротушения и путей эвакуации посетителей и работников органов, участвующих в предоставлении муниципальной услуги.

Места предоставления муниципальной услуги оборудуются средствами пожаротушения и оповещения о возникновении чрезвычайной ситуации.

2.14. Требования к помещениям, в которых предоставляется муниципальная услуга, к местам ожидания и приема заявителей, размещению и оформлению визуальной, текстовой и мультимедийной информации о порядке предоставления муниципальной услуги в части обеспечения доступности для инвалидов указанных объектов в соответствии с законодательством Российской Федерации о социальной защите инвалидов.

2.14.1. Возможность самостоятельного передвижения инвалидов по территории объектов, на которых предоставляется услуга, входа в такие объекты и выхода из них, посадки в транспортное средство и высадки из него, в том числе с помощью должностных лиц Администрации, предоставляющей услугу.

2.14.2. Сопровождение инвалидов, имеющих стойкие расстройства функции зрения и самостоятельного передвижения, и оказание им помощи в помещениях, в которых предоставляется услуга.

2.14.3. Надлежащее размещение оборудования и носителей информации, необходимых для обеспечения беспрепятственного доступа инвалидов к объектам, в которых предоставляется услуга, и к услугам с учетом ограничений их жизнедеятельности.

2.14.4. Допуск в помещения, в которых оказывается муниципальная услуга, сурдопереводчика и тифлосурдопереводчика.

2.14.5. Допуск на объекты, на которых предоставляется услуга, собаки-проводника при наличии документа, подтверждающего ее специальное обучение и выдаваемого по [форме](#) и в [порядке](#), которые определяются федеральным органом исполнительной власти, осуществляющим функции по выработке и реализации государственной политики и нормативно-правовому регулированию в сфере социальной защиты населения.

2.14.6. Предоставление, при необходимости, услуги по месту жительства инвалида или в дистанционном режиме.

2.14.7. Оказание должностными лицами Администрации, которая предоставляет услугу, помощи инвалидам в преодолении барьеров, мешающих получению ими муниципальной услуги наравне с другими лицами.

2.15. Показателями доступности и качества муниципальной услуги являются:

- 1) количество взаимодействий заявителя с должностными лицами при предоставлении муниципальной услуги и их продолжительность;
- 2) возможность получения информации о ходе предоставления муниципальной услуги;
- 3) соблюдение сроков предоставления муниципальной услуги;
- 4) исключение необоснованных отказов в предоставлении муниципальной услуги;
- 5) отсутствие жалоб со стороны заявителей на нарушение требований настоящего Регламента.

3. Состав, последовательность и сроки выполнения административных процедур, требования к порядку их выполнения, в том числе особенности выполнения административных процедур в электронной форме, а также особенности выполнения административных процедур в многофункциональных центрах

3.1. Блок – схема предоставления муниципальной услуги приводится в приложении №1 к настоящему Регламенту.

3.1.1. Прием и регистрация заявления, и приложенных к нему документов.

3.1.2. Прием и регистрацию заявлений об утверждении схемы расположения земельного участка на кадастровом плане и кадастровой карте соответствующей территории с приложенными к ним документами (далее – заявления) осуществляет администрация района или МФЦ.

3.1.3. Заявление может быть подано заявителем или его представителем, направлено посредством почтовой связи заказным письмом с описью вложения, а также направлено в электронной форме в администрацию района или МФЦ.

При поступлении заявления по электронной почте на адрес администрации района или МФЦ, поступившее заявление принимается специалистом администрации района или МФЦ, переносится на бумажный носитель с проставлением на нем даты поступления и регистрируется в течение одного рабочего дня. Специалист МФЦ осуществляет передачу зарегистрированного заявления с прилагаемыми документами в Администрацию. Заявителю по адресу электронной почты, указанному им в заявлении, направляется уведомление о том, что данное заявление зарегистрировано (с указанием даты регистрации). В дальнейшем работа с заявлением, полученным по электронной почте, ведется как с письменным заявлением в соответствии с настоящим Регламентом.

В случае поступления заявления в электронной форме посредством Портала специалист осуществляет следующую последовательность действий:

- 1) просматривает электронные образы запроса о предоставлении муниципальной услуги и прилагаемые к нему документы;
- 2) осуществляет контроль полученных электронных образов и прилагаемых к нему документов на предмет целостности;
- 3) фиксирует дату получения заявления и прилагаемых к нему документов.

3.1.4. После регистрации заявление поступает для рассмотрения в установленные сроки в ОУМИ. Начальник ОУМИ отписывает заявление специалисту в работу в срок не более 3 дней со дня поступления к нему заявления.

3.1.5. После получения заявления специалист, которому письменно поручено рассмотрение заявления (далее – исполнитель) несет персональную

ответственность за сохранность документов вплоть до окончания процедуры предоставления муниципальной услуги.

3.2. Рассмотрение заявления.

3.2.1. Исполнитель осуществляет рассмотрение заявления на предмет его соответствия действующему законодательству и устанавливает возможность рассмотрения заявления по существу.

3.2.2. Рассмотрение заявления осуществляется исполнителем в срок не более 5 дней с момента поступления к нему заявления.

3.2.3. Исполнитель проверяет:

- полномочия заявителя, в том числе полномочия представителя заявителя;
- наличие документов, необходимых для рассмотрения заявления по существу;
- соответствие представленных документов требованиям законодательства.

3.2.4. В случае если приложенные к заявлению документы не соответствуют требованиям законодательства по составу, форме или содержанию, исполнитель в течение 5 дней подготавливает уведомление заявителю о необходимости устранения выявленных замечаний или представления дополнительных документов, а также дополнительно вправе известить заявителя посредством телефонной связи. Рассмотрение заявления приостанавливается.

В случае не устранения заявителем замечаний в течение 30 дней со дня регистрации уведомления в администрации района исполнитель в течение 5 дней подготавливает отказ в рассмотрении заявления и возврате заявления с указанием причин, послуживших основанием для отказа в рассмотрении заявления (далее – отказ в рассмотрении заявления).

Отказ в рассмотрении заявления подписывается главой района или его заместителем и направляется посредством почтовой связи заявителю. Заявитель вправе получить отказ в рассмотрении заявления лично у исполнителя под роспись либо у специалиста МФЦ, если заявитель обращался за предоставлением услуги через МФЦ.

3.3. Подготовка постановления администрации района, его согласование и подписание.

3.3.1. Решение об утверждении схемы расположения земельного участка оформляется постановлением администрации района (далее – постановление).

3.3.2. Исполнитель осуществляет подготовку постановления в срок не более 10 дней со дня поступления к нему заявления и приложенных к нему документов.

3.3.3. Постановление согласовывается начальником ОУМИ, юристом, заместителями главы администрации района. После согласования постановление передается на подпись главе района.

После подписания копия постановления выдается заявителю исполнителем под роспись либо у специалиста МФЦ, если заявитель обращался за предоставлением услуги через МФЦ. По желанию заявителя копия постановления может быть направлена ему посредством почтовой связи.

3.3.4. При обращении заявителя через Портал, заявитель имеет возможность осуществлять с использованием Единого портала государственных и муниципальных услуг (функций) мониторинг хода предоставления муниципальной услуги. При этом уведомления о статусе заявления направляются в «Личный кабинет» заявителя на Портале.

3.4. В случае наличия оснований для отказа в предоставлении муниципальной услуги в соответствии с пунктом 2.10. настоящего регламента, главой района подписывается уведомление об отказе в предоставлении муниципальной услуги, которое направляется в адрес заявителя в срок не более 3 дней со дня его подписания.

3.5. Осуществление межведомственного взаимодействия по получению документов, необходимых для предоставления муниципальной услуги.

3.5.1. Основанием для начала административной процедуры осуществления межведомственного взаимодействия является поступление в ОУМИ заявления заявителя о предоставлении муниципальной услуги.

3.5.2. Межведомственное взаимодействие осуществляется в соответствии с действующим законодательством в электронной форме с использованием:

- государственной информационной системы Красноярского края «Региональная система межведомственного электронного взаимодействия «Енисей-ГУ»;
- факсимильной связи, почтовым отправлением с курьерской доставкой.

Направление запроса средствами факсимильной связи осуществляется с последующей досылкой запроса в письменной форме почтовым отправлением с курьерской доставкой.

3.5.3. Межведомственное взаимодействие включает в себя направление специалистом ОУМИ запросов и получение документов, необходимых для получения заявителем муниципальной услуги. В соответствии со статьей 7.2 Федерального закона от 27 июля 2010 года № 210-ФЗ «Об организации предоставления государственных и муниципальных услуг» срок подготовки и направления ответа на межведомственный запрос о предоставлении документов и информации не может превышать 5 рабочих дней со дня поступления межведомственного запроса.

3.5.4. Результатом межведомственного взаимодействия является получение запрашиваемых документов, необходимых для предоставления муниципальной услуги.

4. Формы контроля за исполнением административного регламента

4.1. Текущий контроль осуществляется главой района путем проведения проверок соблюдения и исполнения должностными лицами положений настоящего Регламента.

Ответственность должностных лиц закрепляется в их должностных инструкциях.

Должностные лица несут ответственность за предоставление заявителю информации о предоставлении муниципальной услуги.

Должностные лица, ответственные за предоставление муниципальной услуги, несут ответственность за:

- прием и регистрацию заявления;
- проверку на правильность заполнения заявления;
- исполнение заявления;
- издание постановления об утверждении схемы на кадастровом плане или кадастровой карте соответствующей территории, либо уведомления об отказе в утверждении схемы.

4.2. Контроль за полнотой и качеством предоставления муниципальной услуги осуществляется главой района и включает в себя проведение проверок, выявление и устранение нарушений прав заявителей, рассмотрение, принятие решений и подготовку ответов на обращения заявителей, содержащих жалобы на действия (бездействие) должностных лиц.

По результатам проведенных проверок в случае выявления нарушений прав заявителей осуществляется привлечение виновных лиц к ответственности в соответствии с законодательством Российской Федерации.

5. Досудебный (внесудебный) порядок обжалования решений и действий (бездействий) органа, предоставляющего муниципальную услугу, а также должностных лиц, муниципальных служащих

5.1. Предметом досудебного (внесудебного) обжалования заявителем являются решения и действия (бездействия) Администрации, предоставляющей муниципальную услугу, должностного лица Администрации либо муниципального служащего, предоставляющих муниципальную услугу.

5.2. Заявитель может обратиться с жалобой, в том числе в следующих случаях:

- нарушение срока регистрации запроса заявителя о предоставлении муниципальной услуги;

- нарушение срока предоставления муниципальной услуги;
- требование у заявителя документов, не предусмотренных нормативными правовыми актами Российской Федерации, нормативными правовыми актами Красноярского края, муниципальными правовыми актами для предоставления муниципальной услуги;
- отказ в приеме документов, предоставление которых предусмотрено нормативными правовыми актами Российской Федерации, нормативными правовыми актами Красноярского края, муниципальными правовыми актами для предоставления муниципальной услуги, у заявителя;
- отказ в предоставлении муниципальной услуги, если основания отказа не предусмотрены федеральными законами и принятыми в соответствии с ними иными нормативными правовыми актами Российской Федерации, нормативными правовыми актами Красноярского края, муниципальными правовыми актами;
- отказ Администрации, предоставляющей муниципальную услугу, должностного лица Администрации, муниципального служащего, предоставляющего муниципальную услугу, в исправлении допущенных опечаток и ошибок в выданных в результате предоставления муниципальной услуги документах либо нарушение установленного срока таких исправлений.

5.3. Жалоба подается в письменной форме на бумажном носителе, в электронной форме в Администрацию, предоставляющей муниципальную услугу. Жалобы на решения, принятые должностными лицами Администрации, подаются на имя главы Большемуртинского района.

5.4. Жалоба может быть направлена:

- по почте: 663060, Красноярский край, пгт. Большая Мурта, ул. Кирова, 8;
- по электронной почте: bmurtaadm@krasmail.ru;
- по телефону/факсу: 8 (39198) 31-0-32;
- с использованием информационно-телекоммуникационной сети «Интернет» официального сайта Большемуртинского района: www.bmurta.ru;
- единого портала государственных и муниципальных услуг либо регионального портала государственных и муниципальных услуг;
- при личном приеме заявителя;
- через МФЦ.

5.5. Жалоба должна содержать:

- наименование Администрации, предоставляющей муниципальную услугу, фамилию, имя, отчество должностного лица Администрации либо муниципального служащего, предоставляющих муниципальную услугу, решения и действия (бездействие) которых обжалуются;
- фамилию, имя, отчество (последнее - при наличии), сведения о месте жительства Заявителя - физического лица, а также номер (номера) контактного телефона, адрес (адреса) электронной почты (при наличии) и почтовый адрес, по которым должен быть направлен ответ заявителю;
- сведения об обжалуемых решениях и действиях (бездействии)

Администрации, предоставляющей муниципальную услугу, должностного лица либо муниципального служащего Администрации, предоставляющих муниципальную услугу.

- доводы, на основании которых заявитель не согласен с решением и действием (бездействием) Администрации, предоставляющей муниципальную услугу, должностного лица либо муниципального служащего Администрации, предоставляющих муниципальную услугу. Заявителем могут быть представлены документы (при наличии), подтверждающие доводы заявителя, либо их копии.

Письменная жалоба должна быть написана разборчивым почерком, не содержать нецензурных выражений.

5.6. Основанием для начала процедуры досудебного обжалования является поступление письменного или устного обращения с жалобой на действия (бездействие) и решения Администрации, предоставляющей муниципальную услугу, должностного лица либо муниципального служащего Администрации, предоставляющих муниципальную услугу, принятые в ходе предоставления муниципальной услуги.

5.7. Жалоба, поступившая в Администрацию подлежит рассмотрению должностным лицом, наделенным полномочиями по рассмотрению жалоб, в течение пятнадцати рабочих дней со дня её регистрации, а в случае обжалования отказа Администрации, предоставляющей муниципальную услугу, должностного лица либо муниципального служащего Администрации, предоставляющих муниципальную услугу, в приеме документов у заявителя либо в исправлении допущенных опечаток и ошибок или в случае обжалования нарушения установленного срока таких исправлений - в течение пяти рабочих дней со дня её регистрации.

5.8. Письменные жалобы не рассматриваются в следующих случаях:

- в жалобе не указаны фамилия заявителя, направившего обращение, и почтовый адрес, по которому должен быть направлен ответ;

- в жалобе содержатся нецензурные либо оскорбительные выражения, угрозы жизни, здоровью и имуществу должностного лица, а также членам его семьи;

- текст жалобы не поддается прочтению, о чем сообщается заявителю, направившему жалобу, если его фамилия и почтовый адрес поддаются прочтению, а также сообщается по электронной почте (при наличии такой информации и если указанные данные поддаются прочтению);

- жалоба повторяет текст предыдущего обращения, на которое заинтересованному лицу давался письменный ответ по существу, и при этом в жалобе не приводятся новые доводы или обстоятельства. В случае поступления такой жалобы заинтересованному лицу направляется уведомление о ранее данных ответах или копии этих ответов.

5.9. По результатам рассмотрения жалобы Администрация, предоставляющая муниципальную услугу, принимает одно из следующих решений:

- удовлетворяет жалобу, в том числе в форме отмены принятого

решения, исправления допущенных Администрацией, предоставляющей муниципальную услугу, опечаток и ошибок в выданных в результате предоставления муниципальной услуги документах;

- отказывает в удовлетворении жалобы.

5.10. Не позднее дня, следующего за днем принятия решения, указанного в пункте 5.9. настоящего раздела, заявителю в письменной форме и по желанию Заявителя в электронной форме направляется мотивированный ответ о результатах рассмотрения жалобы.

5.11. В случае установления в ходе или по результатам рассмотрения жалобы признаков состава административного правонарушения или преступления должностное лицо, наделенное полномочиями по рассмотрению жалоб, незамедлительно направляет имеющиеся материалы в органы прокуратуры.

5.12. Заявители имеют право обратиться в администрацию Большемуртинского района за получением информации и документов, необходимых для обоснования рассмотрения жалобы.

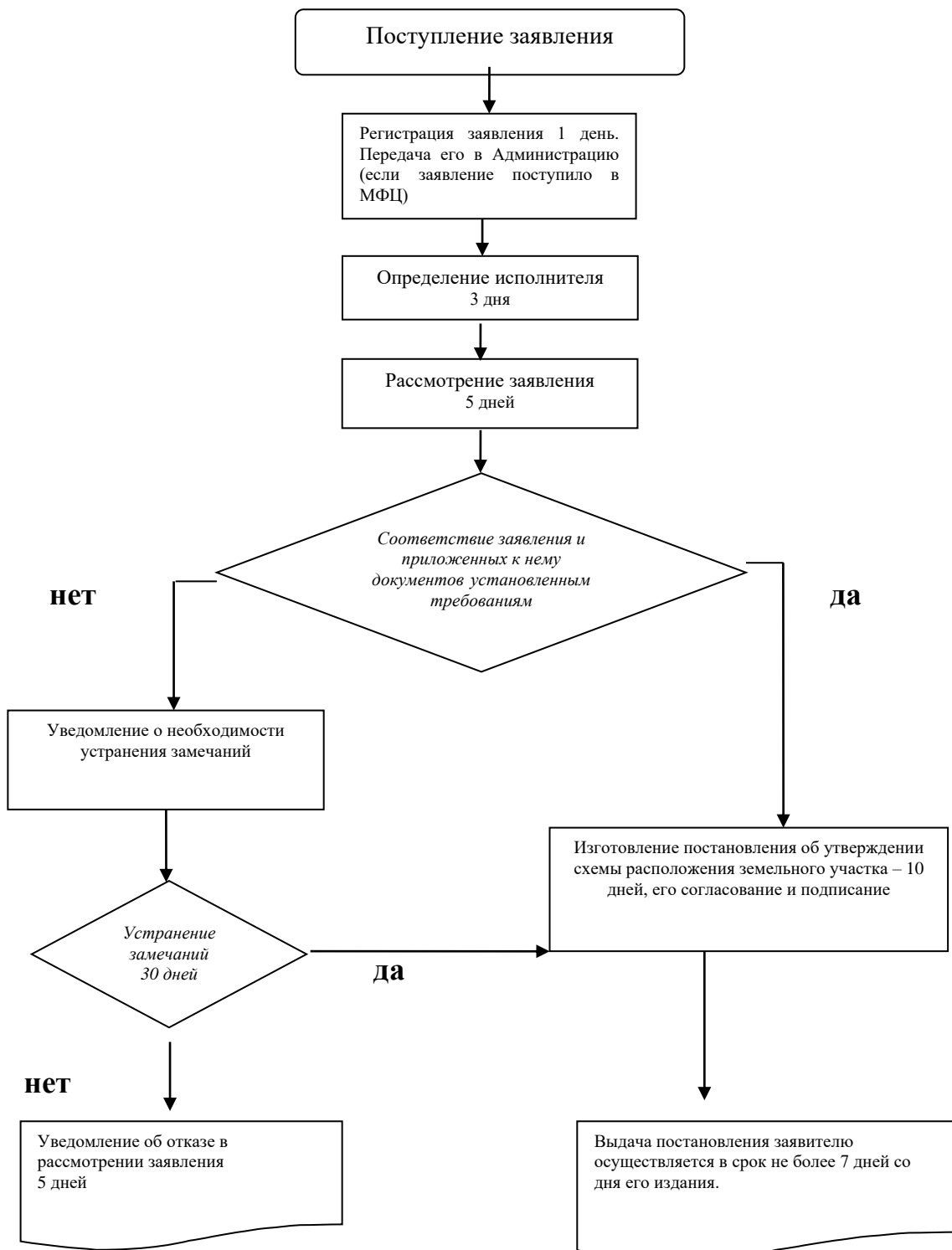
5.13. Основания для приостановления рассмотрения жалобы отсутствуют.

5.14. Заявители вправе обжаловать решения, принятые в ходе предоставления муниципальной услуги, действия или бездействие должностных лиц органа, предоставляющего муниципальную услугу, муниципального служащего в суде общей юрисдикции в порядке и сроки, установленные законодательством Российской Федерации.

5.15. Результатом досудебного (внесудебного) обжалования является направление заявителю мотивированного ответа о результатах рассмотрения жалобы не позднее дня, следующего за днем принятия решения, в письменной форме и по желанию заявителя в электронной форме.

Приложение № 1
к административному регламенту
Большемуртинского района Красноярского края
по предоставлению муниципальной услуги
«Утверждение схем расположения
земельных участков на кадастровом плане или
кадастровой карте соответствующей территории»

Блок-схема предоставления муниципальной услуги
«Утверждение схем расположения земельных участков на кадастровом плане или кадастровой
карте соответствующей территории»



Приложение № 2
к административному регламенту
Большемуртинского района Красноярского края
по предоставлению муниципальной услуги
«Утверждение схем расположения
земельных участков на кадастровом плане или
кадастровой карте соответствующей территории»

Главе администрации
Большемуртинского района
Красноярского края

Ф.И.О. (наименование) заявителя

почтовый адрес _____

адрес электронной почты (при наличии)

контактный телефон (при наличии)

З А Я В Л Е Н И Е

Прошу утвердить схему расположения земельного участка на кадастровом плане территории, расположенного по адресу: Красноярский край, Большемуртинский район, _____

с разрешенным использованием _____

(дата)

(подпись)