

**АДМИНИСТРАЦИЯ  
БОЛЬШЕМУРТИНСКОГО РАЙОНА  
КРАСНОЯРСКОГО КРАЯ**

**ПОСТАНОВЛЕНИЕ**

«22» января 2014 г.

пгт. Большая Мурта

№ 52

Об утверждении административного регламента Большемууртинского района Красноярского края по предоставлению муниципальной услуги «Подготовка и выдача разрешений на ввод объекта в эксплуатацию в соответствии с законодательством о градостроительной деятельности»

В целях реализации положений Федерального закона от 27.07.2010 № 210-ФЗ «Об организации предоставления государственных и муниципальных услуг», распоряжения правительства Российской Федерации от 17 декабря 2009 № 1993-р о сводном перечне первоочередных государственных и муниципальных услуг, предоставляемых органами исполнительной власти субъектов Российской Федерации и органами местного самоуправления в электронном виде, в соответствии с постановлением администрации Большемууртинского района от 02.05.2012 № 540 «Об утверждении Порядка разработки и утверждения административных регламентов предоставления муниципальных услуг в муниципальном образовании «Большемууртинский район» Красноярского края», Соглашением о взаимодействии по предоставлению муниципальных услуг от 11.12.2012 № 57/1/му, с Уставом Большемууртинского района **ПОСТАНОВЛЯЮ:**

1. Утвердить административный регламент Большемууртинского района Красноярского края по предоставлению муниципальной услуги «Подготовка и выдача разрешений на ввод объекта в эксплуатацию в соответствии с законодательством о градостроительной деятельности» согласно приложению.

2. Признать утратившим силу постановление администрации района от 09.12.2010 № 1209 «Об утверждении административного регламента предоставления муниципальной услуги «Подготовка и выдача разрешений на ввод объекта в эксплуатацию в соответствии с законодательством о градостроительной деятельности».

3. Контроль за выполнением настоящего постановления возложить на первого заместителя главы администрации района Рудницкую В.В.

4. Постановление вступает в силу после его официального опубликования (обнародования) в установленном порядке.

Глава администрации района

А.Г. Медведев

Приложение к постановлению  
администрации района  
от «22» января 2014г. № 52

Административный регламент  
Большемуртинского района Красноярского края  
по предоставлению муниципальной услуги «Подготовка и выдача  
разрешений на ввод объекта в эксплуатацию в соответствии с  
законодательством о градостроительной деятельности»

1. Общие положения

1.1. Настоящий административный регламент по предоставлению муниципальной услуги «Подготовка и выдача разрешений на ввод объекта в эксплуатацию в соответствии с законодательством о градостроительной деятельности» (далее - Регламент) устанавливает порядок, сроки и последовательность административных процедур (далее - административные процедуры) при предоставлении муниципальной услуги в соответствии с законодательством Российской Федерации.

1.2. Получателями муниципальной услуги являются физические и юридические лица, органы государственной власти и органы местного самоуправления (далее - заявитель). От имени получателя муниципальной услуги может выступать уполномоченный представитель, действующий на основании доверенности, оформленной в соответствии с законодательством Российской Федерации.

1.3. Порядок информирования о правилах предоставления муниципальной услуги:

1.3.1. Информация о местонахождении администрации Большемуртинского района (далее – Администрация):

Адрес: 663060, Красноярский край, Большемуртинский район, пгт. Большая Мурта, ул. Кирова, д. 8, кабинеты 2,3.

Телефон: 8(39198) 31-0-54.

Адрес электронной почты: [bmurtaadm@krasmail.ru](mailto:bmurtaadm@krasmail.ru).

График работы: ежедневно с 8.00 до 17.00, перерыв на обед с 12.00 до 13.00. Приемные дни – понедельник, среда. Выходные дни – суббота, воскресенье.

1.3.2. Муниципальная услуга может быть получена заявителем в структурном подразделении краевого государственного бюджетного учреждения «Многофункциональный центр предоставления государственных и муниципальных услуг» в пгт. Большая Мурта Большемуртинского района (далее – МФЦ).

1.3.3. Информация о местонахождении МФЦ:

Адрес: 663060, Красноярский край, пгт. Большая Мурта, ул. Советская, д.161, строение 1.

Телефон: 8(39198) 24-201, факс 24-201.

Адрес электронной почты: [murta@24mfc.ru](mailto:murta@24mfc.ru).

График работы:

понедельник, среда, пятница - с 09.00 до 18.00;

вторник, четверг - с 09.00 до 20.00; суббота – с 8.00 до 17.00

без перерывов на обед; выходной - воскресенье.

1.3.4. Должностные лица администрации и МФЦ, ответственные за предоставление муниципальной услуги, осуществляют информирование по следующим направлениям:

- о местонахождении и графике работы, о способах получения информации;

- о справочных телефонах;

- об адресе электронной почты;

- о порядке получения информации заинтересованными лицами по вопросам предоставления муниципальной услуги, в том числе о предоставлении муниципальной услуги;

Основными требованиями к консультации заявителей являются:

- актуальность;

- своевременность;

- четкость в изложении материала;

- полнота консультирования;

- удобство и доступность.

Время при индивидуальном устном консультировании не должно превышать 10 минут.

1.4. Информирование заявителей о муниципальной услуге осуществляется устно, в письменной форме или в форме электронного документа, посредством информационных материалов, которые размещаются на информационных стендах в здании Администрации, через информационную телекоммуникационную сеть Интернет [www.bmurta.ru](http://www.bmurta.ru) – официальный сайт администрации Большемуртинского района, <http://www.gosuslugi.krskstate.ru> – портал государственных услуг Красноярского края, <http://www.gosuslugi.ru> – портал государственных и муниципальных услуг Российской Федерации.

1.5. Требования к форме и характеру взаимодействия должностных лиц с заявителями:

- при ответе на телефонные звонки должностное лицо представляется, назвав свою фамилию, имя, отчество, должность, наименование организации, предлагает представиться собеседнику, выслушивает и уточняет суть вопроса. Во время разговора следует произносить слова четко, избегать параллельных разговоров с окружающими людьми и не прерывать разговор по причине поступления звонка на другой аппарат;

- при личном обращении заявителей должностное лицо должно представиться, указать фамилию, имя и отчество, сообщить занимаемую должность, самостоятельно дать ответ на заданный заявителем вопрос;

- в конце консультирования (по телефону или лично) должностное лицо, осуществляющее консультирование, должно кратко подвести итоги и перечислить меры, которые следует принять заявителю (кто именно, когда и что должен сделать);

- ответ на письменные обращения и обращения по электронной почте дается в простой, четкой и понятной форме с указанием фамилии и инициалов, номера телефона должностного лица Администрации, исполнившего ответ на обращение. Ответ на письменное обращение подписывается главой Администрации. Ответ на письменные обращения и обращения по электронной почте дается в срок, не превышающий 10 дней со дня поступления обращения.

1.6. На информационных стендах, находящихся на стене при входе в отдел архитектуры и градостроительства (кабинет № 2,3) Администрации размещаются следующие информационные материалы:

- сведения о перечне предоставляемых муниципальных услуг;
- порядок обжалования действий (бездействия) и решений, осуществляемых (принятых) в ходе предоставления муниципальной услуги;
- перечень документов, которые заявитель должен представить для получения муниципальной услуги;
- образцы заполнения документов;
- адреса, номера телефонов и факса, график работы, адрес электронной почты Администрации;
- адрес, номер телефона, график работы МФЦ;
- перечень оснований для отказа в предоставлении муниципальной услуги;
- административный регламент;
- необходимая оперативная информация о предоставлении муниципальной услуги.

При изменении условий и порядка предоставления муниципальной услуги информация об изменениях должна быть выделена цветом и пометкой "ВАЖНО".

Информационные стенды должны быть максимально заметны, хорошо просматриваемы и функциональны.

Текст материалов, размещаемых на стендах, должен быть напечатан удобным для чтения шрифтом, основные моменты и наиболее важные места выделены.

## 2. Стандарт предоставления муниципальной услуги

2.1. Наименование муниципальной услуги - «Подготовка и выдача разрешений на ввод объекта в эксплуатацию в соответствии с законодательством о градостроительной деятельности» (далее – муниципальная услуга).

2.2. Предоставление муниципальной услуги осуществляется администрацией Большемуртинского района через структурное подразделение администрации – отдел архитектуры и градостроительства (далее – Отдел) и МФЦ.

Ответственными исполнителями муниципальной услуги являются должностные лица Отдела и МФЦ (далее – должностные лица).

2.3. Результатом предоставления муниципальной услуги является:

- выдача разрешения на ввод объекта в эксплуатацию, которое является документом, удостоверяющим выполнение строительства, реконструкции объекта в полном объеме в соответствии с разрешением на строительство, соответствие построенного, реконструированного объекта капитального строительства градостроительному плану земельного участка или, в случае, строительства, реконструкции линейного объекта проекту планировки территории и проекту межевания территории, а также проектной документации;

- отказ в выдаче такого разрешения с указанием мотивированных причин отказа.

#### 2.4. Сроки предоставления муниципальной услуги.

Максимальный срок предоставления муниципальной услуги не должен превышать 10 дней.

2.5. Предоставление муниципальной услуги осуществляется в соответствии со следующими нормативными правовыми актами:

- Конституцией Российской Федерации (принята всенародным голосованием 12.12.1993) с учетом поправок, внесенных Законами РФ о поправках к Конституции РФ от 30.12.2008 № 6-ФКЗ, от 30.12.2008 № 7-ФКЗ (официальный текст Конституции РФ с внесенными в нее поправками от 30.12.2008 опубликован в изданиях «Российская газета», № 7, 21.01.2009, «Собрание законодательства РФ», 26.01.2009, № 4, ст. 445, «Парламентская газета», № 4, 23-29.01.2009);

- Градостроительным кодексом Российской Федерации от 29.12.2004 №190-ФЗ;

- Федеральным законом от 29.12.2004 №191-ФЗ «О введении в действие Градостроительного кодекса Российской Федерации»;

- Федеральным законом от 02.05.2006 №59-ФЗ «О порядке рассмотрения обращений граждан Российской Федерации» (Собрание законодательства Российской Федерации, 08.05.2006, №19, ст. 2060);

- Федеральным законом от 06.10.2003 №131-ФЗ «Об общих принципах организации местного самоуправления в Российской Федерации» (с учетом изменений и дополнений) («Парламентская газета», №186, 08.10.2003, «Российская газета», № 202, 08.10.2003);

- Федеральным законом от 27.07.2010 №210-ФЗ (ред. от 28.07.2012) "Об организации предоставления государственных и муниципальных услуг";

- Распоряжением Правительства Российской Федерации от 17.12.2009 №1993-р «Об утверждении сводного перечня первоочередных государственных и муниципальных услуг, предоставляемых в электронном виде» («Российская газета», №247, 23.12.2009);

- Постановлением Правительства Российской Федерации от 24.11.2005 №698 «О форме разрешения на строительство и форме разрешения на ввод объекта в эксплуатацию»;

- Приказом Министерства регионального развития Российской Федерации от 19.10.2006 №121 «Об утверждении Инструкции о порядке заполнения формы разрешения на ввод объекта в эксплуатацию»;

- Уставом Большемууртинского района Красноярского края;

- Постановлением администрации Большемуртинского района от 02.05.2012 №540 «Об утверждении Порядка разработки и утверждения административных регламентов предоставления муниципальных услуг в муниципальном образовании «Большемуртинский район» Красноярского края»;

- Соглашением о взаимодействии по предоставлению муниципальных услуг от 11.12.2012 №57/1/му (с дополнениями).

2.6. Исчерпывающий перечень документов, необходимых в соответствии с нормативными правовыми актами для предоставления муниципальной услуги и услуг, которые являются необходимыми и обязательными для предоставления муниципальной услуги, подлежащих представлению заявителем.

Для получения разрешения на ввод объекта в эксплуатацию, заявитель или его законный представитель должен предоставить в Отдел или в МФЦ самостоятельно:

1) заявление по форме, установленной настоящим Регламентом (приложение № 2);

2) копия документа, удостоверяющего личность заявителя, являющегося физическим лицом, либо личность представителя физического лица;

3) копия документа, подтверждающего полномочия представителя физического или юридического лица;

4) правоустанавливающие документы на земельный участок, права на который не зарегистрированы в Едином государственном реестре прав на недвижимое имущество и сделок с ним;

5) проект планировки территории и проект межевания территории, в случае строительства, реконструкции линейного объекта;

6) акт приемки объекта капитального строительства (в случае осуществления строительства, реконструкции на основании договора);

7) документ, подтверждающий соответствие построенного, реконструированного объекта капитального строительства требованиям технических регламентов и подписанный лицом, осуществляющим строительство (приложение № 3);

8) документ, подтверждающий соответствие параметров построенного, реконструированного объекта капитального строительства проектной документации, в том числе требованиям энергетической эффективности и требованиям оснащенности объекта капитального строительства приборами учета используемых энергетических ресурсов, и подписанный лицом, осуществляющим строительство (лицом, осуществляющим строительство, и застройщиком или техническим заказчиком в случае осуществления строительства, реконструкции на основании договора, а также лицом, осуществляющим строительный контроль, в случае осуществления строительного контроля на основании договора), за исключением случаев осуществления строительства, реконструкции объектов индивидуального жилищного строительства (приложение № 4);

9) документы, подтверждающие соответствие построенного, реконструированного объекта капитального строительства техническим условиям и подписанные представителями организаций, осуществляющих эксплуатацию сетей инженерно-технического обеспечения (при их наличии);

10) схема, отображающая расположение построенного, реконструированного объекта капитального строительства, расположение сетей инженерно-технического обеспечения в границах земельного участка и планировочную организацию земельного участка и подписанная лицом, осуществляющим строительство (лицом, осуществляющим строительство, и застройщиком или техническим заказчиком в случае осуществления строительства, реконструкции на основании договора), за исключением случаев строительства, реконструкции линейного объекта (приложение № 5);

11) документ, подтверждающий заключение договора обязательного страхования гражданской ответственности владельца опасного объекта за причинение вреда в результате аварии на опасном объекте в соответствии с законодательством Российской Федерации об обязательном страховании гражданской ответственности владельца опасного объекта за причинение вреда в результате аварии на опасном объекте;

12) технический паспорт объекта капитального строительства;

13) технические условия на энергоснабжение.

2.7. В соответствии с действующим законодательством специалист Отдела запрашивает в порядке межведомственного взаимодействия документы (их копии, сведения, содержащиеся в них) в государственных органах, органах местного самоуправления и подведомственных государственным органам или органам местного самоуправления организациях, в распоряжении которых находятся необходимые документы, если заявитель не представил указанные документы по собственной инициативе:

1) копия свидетельства о государственной регистрации физического лица в качестве индивидуального предпринимателя – для индивидуальных предпринимателей;

2) выписка из единого государственного реестра юридических лиц – для юридических лиц;

3) правоустанавливающие документы на земельный участок права на который зарегистрированы в Едином государственном реестре прав на недвижимое имущество и сделок с ним;

4) разрешение на строительство;

5) градостроительный план земельного участка;

6) разрешение на отклонение от предельных параметров разрешенного строительства, реконструкции (в случае, если застройщику было предоставлено такое разрешение в соответствии со статьей 40 Градостроительного кодекса РФ);

7) правоустанавливающий документ на объект, подлежащий реконструкции;

8) заключение органа государственного строительного надзора (в случае, если предусмотрено осуществление государственного строительного

надзора) о соответствии построенного, реконструированного объекта капитального строительства требованиям технических регламентов и проектной документации, в том числе требованиям энергетической эффективности и требованиям оснащенности объекта капитального строительства приборами учета используемых энергетических ресурсов, заключение государственного экологического контроля (в случаях, предусмотренных законодательством).

Непредставление заявителем (его уполномоченным представителем) указанных в настоящем подпункте документов не является основанием для отказа заявителю (его законному представителю) в предоставлении услуги.

2.8. Перечень документов, необходимых для предоставления муниципальной услуги, можно получить у специалиста Отдела либо у специалиста МФЦ, ответственного за предоставление муниципальной услуги.

Заявитель может предоставить дополнительную информацию в печатной, электронной или в рукописной форме, контактные телефоны и иную информацию, необходимую для получения муниципальной услуги.

2.9. Документы, указанные в пунктах 2.6., 2.7. настоящего Регламента, направляются в Администрацию по адресу местонахождения Администрации либо по адресу местонахождения МФЦ:

- посредством личного обращения заявителя;
- по почте;
- по электронной почте.

Датой обращения и представления заявления является день регистрации заявления должностным лицом Администрации, ответственным за прием документов.

2.10. Запрещается требовать от заявителя:

- предоставления документов и информации или осуществления действий, представление или осуществление которых не предусмотрено нормативными правовыми актами, регулирующими отношения, возникающие в связи с предоставлением муниципальной услуги;

- предоставления документов и информации, которые в соответствии с нормативными правовыми актами Российской Федерации, нормативными правовыми актами Красноярского края и муниципальными правовыми актами находятся в распоряжении государственных органов, органов местного самоуправления, предоставляющих муниципальную услугу и (или) подведомственных органам местного самоуправления организаций, участвующих в предоставлении муниципальной услуги, за исключением документов, указанных в пункте 6, части 1, статьи 7 Федерального Закона от 27.07.2010 № 210-ФЗ «Об организации предоставления государственных и муниципальных услуг».

2.11. Основанием для отказа в приеме документов, необходимых для предоставления муниципальной услуги является:

- предоставление неполного пакета документов;
- текст письменного обращения не поддается прочтению;



- несоответствие объекта капитального строительства требованиям градостроительного плана земельного участка или в случае строительства, реконструкции, капитального ремонта линейного объекта требованиям проекта планировки территории и проекта межевания территории;

- несоответствие объекта капитального строительства требованиям, установленным в разрешении на строительство;

- несоответствие параметров построенного, реконструированного объекта капитального строительства проектной документации;

- невыполнение застройщиком требований, предусмотренных частью 18 статьи 51 Градостроительного кодекса Российской Федерации. В таком случае разрешение на ввод объекта в эксплуатацию выдается только после передачи безвозмездно в Администрацию сведений о площади, о высоте и об этажности планируемого объекта капитального строительства, о сетях инженерно-технического обеспечения, одного экземпляра копии результатов инженерных изысканий и по одному экземпляру копий разделов проектной документации, предусмотренных подпунктами 2, 8 - 10 и 11.1 части 12 статьи 48 Градостроительного кодекса Российской Федерации.

2.12. Исчерпывающий перечень оснований для отказа в предоставлении муниципальной услуги.

Основаниями для отказа в предоставлении муниципальной услуги являются:

- отсутствие документов у заявителя, подтверждающих его полномочия, или документов удостоверяющих личность;

- если в заявлении не указаны фамилия гражданина, почтовый адрес, по которому должен быть направлен ответ.

2.13. Муниципальная услуга предоставляется бесплатно.

2.14. Максимальный срок ожидания в очереди при подаче заявления о предоставлении муниципальной услуги и при получении результата предоставления муниципальной услуги не должен превышать 30 минут.

2.15. Требования к помещениям, в которых предоставляется муниципальная услуга.

2.15.1. Помещения, в которых осуществляется приём граждан, обратившихся за получением муниципальной услуги, должны быть оснащены соответствующими указателями, информационными стендами с образцами заполнения заявления и перечнем документов, необходимых для предоставления услуги. Места для заполнения необходимых документов оборудуются стульями, столами и обеспечиваются бланками заявлений, письменными принадлежностями. На информационном стенде размещается перечень документов, которые заявитель должен представить для предоставления муниципальной услуги;

2.15.2. Рабочее место специалиста Отдела, участвующего в предоставлении муниципальной услуги, оснащается настенной вывеской или настольной табличкой с указанием фамилии, имени, отчества и должности, необходимой офисной техникой.

2.15.3. В местах ожидания предоставления муниципальной услуги предусматривается оборудование доступных мест общественного пользования.

2.15.4. В местах предоставления муниципальной услуги на видном месте размещаются схемы размещения средств пожаротушения и путей эвакуации посетителей и работников органов, участвующих в предоставлении муниципальной услуги.

Места предоставления муниципальной услуги оборудуются средствами пожаротушения и оповещения о возникновении чрезвычайной ситуации.

2.16. Показателем, характеризующим доступность муниципальной услуги, является среднее время ожидания при подаче запроса о предоставлении муниципальной услуги и при получении результата предоставления муниципальной услуги.

2.17. Показателями, характеризующими качество муниципальной услуги, является количество жалоб, поступивших в Администрацию на действия (или бездействие) должностных лиц Администрации, муниципального служащего при предоставлении муниципальной услуги;

3. Состав, последовательность и сроки выполнения административных процедур, требования к порядку их выполнения, в том числе особенности выполнения административных процедур (действий) в электронной форме

3.1. Блок – схема последовательности административных процедур предоставления муниципальной услуги приводится в приложении №1 к настоящему Регламенту.

3.2. Прием и регистрация заявления, и приложенных к нему документов.

3.2.1. Основанием для начала административной процедуры является получение заявления, поступившего в адрес Администрации либо МФЦ.

Заявление может быть направлено заявителем или его представителем посредством почтовой связи заказным письмом с описью вложения либо по электронной почте в Администрацию либо в МФЦ.

В случае поступления заявления в адрес Администрации специалист Администрации регистрирует поступившее заявление с прилагаемыми к нему документами. В случае поступления заявления в адрес МФЦ, специалист МФЦ регистрирует поступившее заявление с прилагаемыми к нему документами и осуществляет передачу зарегистрированного заявления с прилагаемыми документами специалисту Администрации.

При поступлении заявления по электронной почте на адрес Администрации, поступившее заявление принимается специалистом аппарата Администрации, переносится на бумажный носитель с проставлением на нем даты поступления и регистрируется в течение одного рабочего дня. Заявителю по адресу электронной почты, указанному им в заявлении, направляется уведомление о том, что данное заявление зарегистрировано (с указанием даты регистрации). В дальнейшем работа с

заявлением, полученным по электронной почте, ведется как с письменным заявлением в соответствии с настоящим Регламентом.

3.2.2. Результатом административной процедуры является регистрация поступившего заявления с приложенными документами.

3.2.3. Срок выполнения административной процедуры составляет один рабочий день со дня поступления заявления и документов в Администрацию.

3.3. Рассмотрение заявления и прилагаемых документов.

3.3.1. Основанием для начала административной процедуры является поступление зарегистрированного заявления с приложенными документами главному специалисту Отдела, который назначает ответственного за рассмотрение заявления и прилагаемых документов. Главный специалист Отдела отписывает заявление специалисту в работу в срок не более 3 дней.

После получения заявления специалист, которому письменно поручено рассмотрение заявления (далее – исполнитель) несет персональную ответственность за сохранность документов вплоть до окончания процедуры предоставления муниципальной услуги.

3.3.2. Исполнитель осуществляет рассмотрение заявления на предмет его соответствия действующему законодательству и устанавливает возможность рассмотрения заявления по существу.

3.3.3. Рассмотрение заявления осуществляется исполнителем в срок не более 5 дней с момента поступления к нему заявления.

3.3.4. Ответственный исполнитель в случае, указанном в пункте 2.7. настоящего Регламента, не позднее 3 рабочих дней со дня получения заявления и документов от главного специалиста формирует и направляет межведомственные запросы в федеральные органы исполнительной власти, в распоряжении которых находятся соответствующие сведения;

- проверяет полномочия заявителя, в том числе полномочия представителя заявителя;

- проверяет наличие документов, необходимых для принятия решения о выдаче разрешения на ввод объекта в эксплуатацию;

- проводит осмотр объекта капитального строительства, в случае, если при строительстве, реконструкции объекта капитального строительства осуществляется государственный строительный надзор, осмотр такого объекта не проводится.

3.3.5. В случае, если приложенные к заявлению документы не соответствуют требованиям законодательства по составу, форме или содержанию и в ходе осмотра при осуществлении проверки построенного, реконструированного объекта капитального строительства выявляются несоответствия такого объекта требованиям, установленным в разрешении на строительство, градостроительном плане земельного участка или в случае строительства, реконструкции линейного объекта проекте планировки территории и проекте межевания территории, а также требованиям проектной документации, в том числе требованиям энергетической эффективности и требованиям оснащенности объекта капитального строительства приборами учета используемых энергетических ресурсов, за

исключением случаев осуществления строительства, реконструкции объекта индивидуального жилищного строительства, то исполнитель в течение 5 дней подготавливает уведомление заявителю о необходимости устранения выявленных замечаний или представления дополнительных документов, а также дополнительно исполнитель вправе известить заявителя посредством телефонной связи о выявленных несоответствиях. Рассмотрение заявления приостанавливается. Неполучение или несвоевременное получение документов, запрошенных по межведомственному взаимодействию, не может являться основанием для отказа в выдаче разрешения на ввод объекта в эксплуатацию.

В случае не устранения заявителем замечаний в течение 30 дней со дня регистрации уведомления в Администрации, исполнитель в течение 5 дней подготавливает отказ в рассмотрении заявления и возврате заявления с указанием причин, послуживших основанием для отказа в предоставлении муниципальной услуги (далее – отказ в выдаче разрешения на ввод объекта в эксплуатацию).

Отказ в выдаче разрешения на ввод в эксплуатацию подписывается главой Администрации и направляется посредством почтовой связи заявителю. Заявитель вправе получить отказ в рассмотрении заявления лично у исполнителя.

#### 3.4. Выдача результата предоставления муниципальной услуги:

- выдача разрешения на ввод объекта в эксплуатацию;
- отказ в выдаче такого разрешения с указанием мотивированных причин отказа.

3.4.1. Исполнитель осуществляет подготовку документа в срок установленный настоящим Регламентом. Разрешение подписывается главным специалистом Отдела и оформляется в двух экземплярах по форме, установленной Постановлением Правительства Российской Федерации от 24.11.2005 №698 «О форме разрешения на строительство и форме разрешения на ввод объекта в эксплуатацию». Один экземпляр выдаётся получателю муниципальной услуги, один экземпляр помещается в дело в архив Отдела. После подписания и регистрации документ выдается заявителю. По желанию заявителя разрешение может быть направлено ему посредством почтовой связи.

3.5. Осуществление межведомственного взаимодействия по получению документов, необходимых для предоставления муниципальной услуги.

3.5.1. Основанием для начала административной процедуры осуществления межведомственного взаимодействия является поступление в Отдел заявления заявителя о предоставлении муниципальной услуги.

3.5.2. Межведомственное взаимодействие осуществляется в соответствии с действующим законодательством в электронной форме с использованием:

- государственной информационной системы Красноярского края «Региональная система межведомственного электронного взаимодействия «Енисей-ГУ»;

- факсимильной связи, почтовым отправлением.

Направление запроса средствами факсимильной связи осуществляется с последующей досылкой запроса в письменной форме почтовым отправлением.

3.5.3. Межведомственное взаимодействие включает в себя направление специалистом Отдела запросов и получение документов, необходимых для получения заявителем муниципальной услуги. В соответствии со статьей 7.2 Федерального закона от 27 июля 2010 года № 210-ФЗ «Об организации предоставления государственных и муниципальных услуг» срок подготовки и направления ответа на межведомственный запрос о предоставлении документов и информации не может превышать 5 рабочих дней со дня поступления межведомственного запроса.

3.5.4. Результатом межведомственного взаимодействия является получение запрашиваемых документов, необходимых для предоставления муниципальной услуги.

#### 4. Формы контроля за исполнением административного регламента

4.1. Текущий контроль осуществляется главой администрации Большемуртинского района путем проведения проверок соблюдения и исполнения должностными лицами Отдела положений настоящего Регламента.

Ответственность должностных лиц закрепляется в их должностных инструкциях.

Должностные лица, ответственные за предоставление муниципальной услуги, несут ответственность за:

- предоставление заявителю информации о предоставлении муниципальной услуги;
- прием и регистрацию заявления;
- проверку на правильность заполнения заявления;
- исполнение заявления;
- издание выписки, справки, информации либо уведомление об отказе в выдаче выписки, справки, информации.

4.2. Контроль за полнотой и качеством предоставления муниципальной услуги осуществляется главой Администрации и включает в себя проведение проверок, выявление и устранение нарушений прав заявителей, рассмотрение, принятие решений и подготовку ответов на обращения заявителей, содержащих жалобы на действия (бездействие) должностных лиц.

По результатам проведенных проверок в случае выявления нарушений прав заявителей осуществляется привлечение виновных лиц к ответственности в соответствии с законодательством Российской Федерации.

5. Досудебный (внесудебный) порядок обжалования решений и действий (бездействий) органа, предоставляющего муниципальную услугу, а также его должностных лиц, муниципальных служащих

5.1. Предметом досудебного (внесудебного) обжалования заявителем являются решения и действия (бездействия) Администрации, предоставляющей муниципальную услугу, должностного лица Администрации, предоставляющего муниципальную услугу, муниципального служащего.

5.2. Заявитель может обратиться с жалобой, в том числе в следующих случаях:

- нарушение срока регистрации запроса заявителя о предоставлении муниципальной услуги;
- нарушение срока предоставления муниципальной услуги;
- требование у заявителя документов, не предусмотренных нормативными правовыми актами Российской Федерации, нормативными правовыми актами Красноярского края, муниципальными правовыми актами для предоставления муниципальной услуги;
- отказ в приеме документов, предоставление которых предусмотрено нормативными правовыми актами Российской Федерации, нормативными правовыми актами Красноярского края, муниципальными правовыми актами для предоставления муниципальной услуги, у заявителя;
- отказ в предоставлении муниципальной услуги, если основания отказа не предусмотрены федеральными законами и принятыми в соответствии с ними иными нормативными правовыми актами Российской Федерации, нормативными правовыми актами Красноярского края, муниципальными правовыми актами;
- требование внесения заявителем при предоставлении муниципальной услуги платы, не предусмотренной нормативными правовыми актами Российской Федерации, нормативными правовыми актами Красноярского края, муниципальными правовыми актами;
- отказ Администрации, предоставляющей муниципальную услугу, должностного лица Администрации, предоставляющего муниципальную услугу, муниципального служащего в исправлении допущенных опечаток и ошибок в выданных в результате предоставления муниципальной услуги документах либо нарушение установленного срока таких исправлений.

5.3. Жалоба подается в письменной форме на бумажном носителе, в электронной форме в Администрацию, предоставляющей муниципальную услугу. Жалобы на решения, принятые должностными лицами Администрации, подаются на имя Главы администрации Большемуртинского района.

5.4. Жалоба может быть направлена:

- по почте: 663060, Красноярский край, пгт. Большая Мурта, ул. Кирова, 8;
- по электронной почте: [bmurtaadm@krasmail.ru](mailto:bmurtaadm@krasmail.ru);
- через МФЦ;
- по телефону/факсу: 8 (39198) 31-3-30;
- с использованием: информационно-телекоммуникационной сети «Интернет» официального сайта Большемуртинского района: [www.bmurta.ru](http://www.bmurta.ru),

единого портала государственных и муниципальных услуг либо регионального портала государственных и муниципальных услуг;

- при личном приеме заявителя.

5.5. Жалоба должна содержать:

- наименование Администрации, предоставляющей муниципальную услугу, фамилию, имя, отчество должностного лица Администрации, предоставляющего муниципальную услугу, муниципального служащего решения и действия (бездействие) которых обжалуются;

- фамилию, имя, отчество (последнее - при наличии), сведения о месте жительства Заявителя - физического лица, а также номер (номера) контактного телефона, адрес (адреса) электронной почты (при наличии) и почтовый адрес, по которым должен быть направлен ответ заявителю;

- сведения об обжалуемых решениях и действиях (бездействии) Администрации, предоставляющей муниципальную услугу, должностного лица Администрации, предоставляющего муниципальную услугу, либо муниципального служащего.

- доводы, на основании которых заявитель не согласен с решением и действием (бездействием) Администрации, предоставляющей муниципальную услугу, должностного лица Администрации, предоставляющего муниципальную услугу, муниципального служащего. Заявителем могут быть представлены документы (при наличии), подтверждающие доводы заявителя, либо их копии.

Письменная жалоба должна быть написана разборчивым почерком, не содержать нецензурных выражений.

5.6. Основанием для начала процедуры досудебного обжалования является поступление письменного или устного обращения с жалобой на действия (бездействие) и решения Администрации, предоставляющей муниципальную услугу, должностного лица Администрации, предоставляющего муниципальную услугу, муниципального служащего принятые в ходе предоставления муниципальной услуги.

5.7. Жалоба, поступившая в Администрацию подлежит рассмотрению должностным лицом, наделенным полномочиями по рассмотрению жалоб, в течение пятнадцати рабочих дней со дня её регистрации, а в случае обжалования отказа Администрации, предоставляющей муниципальную услугу, должностного лица Администрации, предоставляющего муниципальную услугу, муниципального служащего в приеме документов у заявителя либо в исправлении допущенных опечаток и ошибок или в случае обжалования нарушения установленного срока таких исправлений - в течение пяти рабочих дней со дня её регистрации.

5.8. Письменные жалобы не рассматриваются в следующих случаях:

- в жалобе не указаны фамилия заявителя, направившего обращение, и почтовый адрес, по которому должен быть направлен ответ;

- в жалобе содержатся нецензурные либо оскорбительные выражения, угрозы жизни, здоровью и имуществу должностного лица, а также членам его семьи;

- текст жалобы не поддается прочтению, о чем сообщается заявителю,

направившему жалобу, если его фамилия и почтовый адрес поддаются прочтению, а также сообщается по электронной почте (при наличии такой информации и если указанные данные поддаются прочтению);

- жалоба повторяет текст предыдущего обращения, на которое заинтересованному лицу давался письменный ответ по существу, и при этом в жалобе не приводятся новые доводы или обстоятельства. В случае поступления такой жалобы заинтересованному лицу направляется уведомление о ранее данных ответах или копии этих ответов.

5.9. По результатам рассмотрения жалобы Администрация, предоставляющая муниципальную услугу, принимает одно из следующих решений:

- удовлетворяет жалобу, в том числе в форме отмены принятого решения, исправления допущенных Администрацией, предоставляющей муниципальную услугу, опечаток и ошибок в выданных в результате предоставления муниципальной услуги документах;

- отказывает в удовлетворении жалобы.

5.10. Не позднее дня, следующего за днем принятия решения, указанного в пункте 5.9. настоящего раздела, заявителю в письменной форме и по желанию Заявителя в электронной форме направляется мотивированный ответ о результатах рассмотрения жалобы.

5.11. В случае установления в ходе или по результатам рассмотрения жалобы признаков состава административного правонарушения или преступления должностное лицо, наделенное полномочиями по рассмотрению жалоб, незамедлительно направляет имеющиеся материалы в органы прокуратуры.

5.12. Заявители имеют право обратиться в Администрацию за получением информации и документов, необходимых для обоснования рассмотрения жалобы.

5.13. Основания для приостановления рассмотрения жалобы отсутствуют.

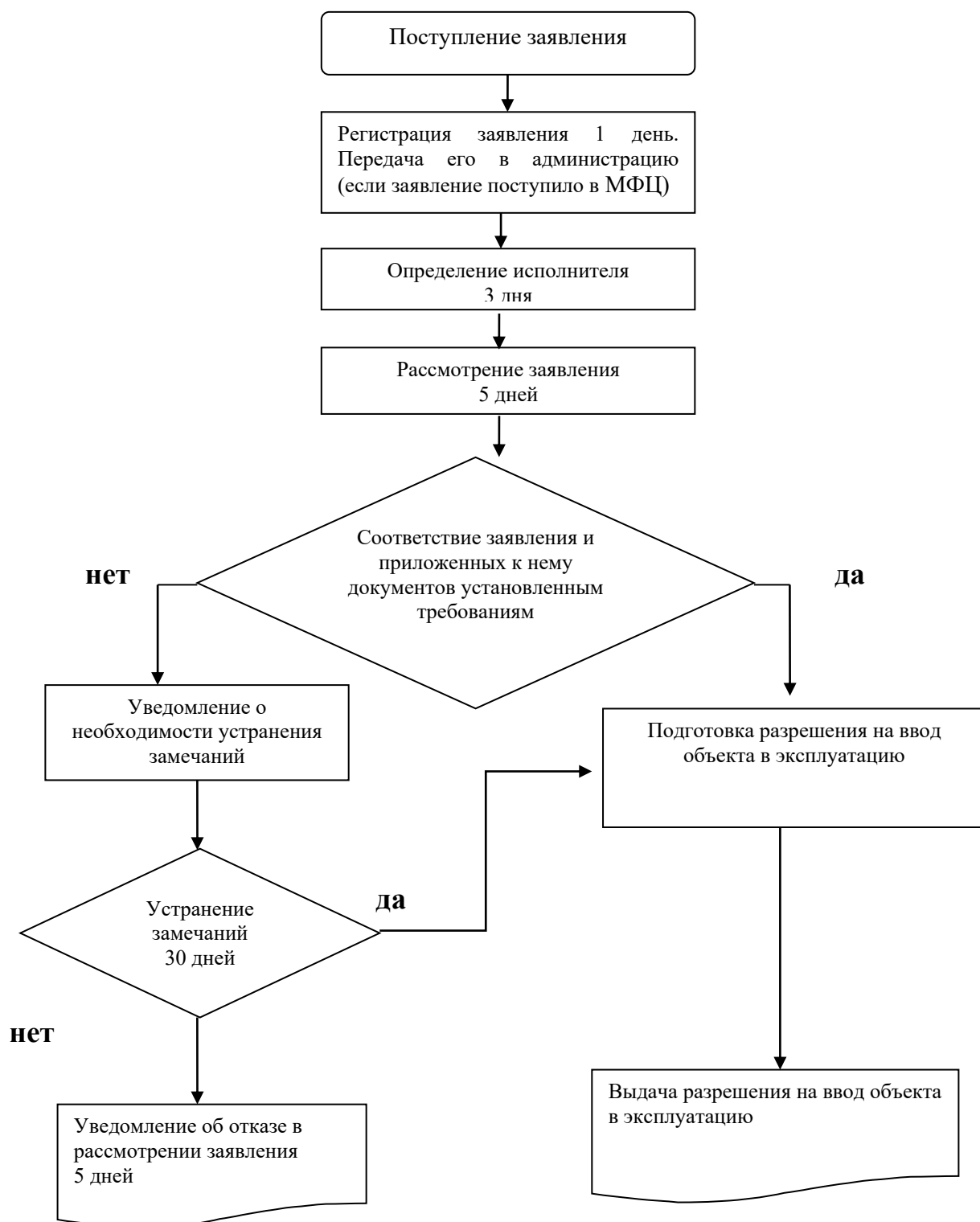
5.14. Заявители вправе обжаловать решения, принятые в ходе предоставления муниципальной услуги, действия или бездействие должностных лиц органа, предоставляющего муниципальную услугу, муниципального служащего в суде общей юрисдикции в порядке и сроки, установленные законодательством Российской Федерации.

5.15. Результатом досудебного (внесудебного) обжалования является направление заявителю мотивированного ответа о результатах рассмотрения жалобы не позднее дня, следующего за днем принятия решения, в письменной форме и по желанию заявителя в электронной форме.



Приложение № 1  
к административному регламенту  
Большемуртинского района Красноярского края  
по предоставлению муниципальной услуги  
«Подготовка и выдача разрешений на ввод объекта в  
эксплуатацию в соответствии с законодательством о  
градостроительной деятельности»

Блок-схема последовательности административных процедур  
предоставления муниципальной услуги  
«Подготовка и выдача разрешений на ввод объекта в эксплуатацию в  
соответствии с законодательством о градостроительной деятельности»



Приложение № 2  
к административному регламенту  
Большемуртинского района Красноярского края  
по предоставлению муниципальной услуги  
«Подготовка и выдача разрешений на ввод объекта в  
эксплуатацию в соответствии с законодательством о  
градостроительной деятельности»

кому: Главе администрации района  
Медведеву А.Г.

от кого:

\_\_\_\_\_  
(фамилия, имя, отчество физического лица, паспорт, наименование  
юридического лица – застройщика,

\_\_\_\_\_  
планирующего осуществлять строительство, капитальный

\_\_\_\_\_  
ремонт или реконструкцию;

\_\_\_\_\_  
ИНН; место нахождения и почтовый адрес;

\_\_\_\_\_  
Ф.И.О. руководителя; телефон;

\_\_\_\_\_  
банковские реквизиты (наименование банка, р/с, к/с, БИК))

### **Заявление о выдаче разрешения на ввод объекта в эксплуатацию**

Прошу выдать разрешение на ввод объекта в эксплуатацию \_\_\_\_\_

\_\_\_\_\_  
(наименование объекта)

на земельном участке по адресу: \_\_\_\_\_

\_\_\_\_\_  
(город, район, улица, номер участка)

Строительство (реконструкция) осуществлено в соответствии с градостроительным  
планом земельного участка № \_\_\_\_\_ от \_\_\_\_\_, утверждённого  
постановлением администрации района № \_\_\_\_\_ от \_\_\_\_\_.

Правоустанавливающие документы на земельный участок \_\_\_\_\_

Проектная документация на строительство объекта разработана \_\_\_\_\_

\_\_\_\_\_  
(наименование проектной организации, ИНН, юридический и почтовый адреса,

\_\_\_\_\_  
Ф.И.О. руководителя, номер телефона, банковские реквизиты

\_\_\_\_\_  
(наименование банка, р/с, к/с, БИК))

имеющей право на выполнение проектных работ, закреплённое \_\_\_\_\_

\_\_\_\_\_  
(наименование документа и уполномоченной организации, его выдавшей, № и дата)

Проектная документация от \_\_\_\_\_

\_\_\_\_\_  
(дата)

\_\_\_\_\_  
(подпись)

Приложение № 3  
к административному регламенту  
Большемуртинского района Красноярского края  
по предоставлению муниципальной услуги  
«Подготовка и выдача разрешений на ввод объекта в  
эксплуатацию в соответствии с законодательством о  
градостроительной деятельности»

Документ,  
подтверждающий соответствие построенного, реконструированного,  
отремонтированного объекта капитального строительства требованиям  
технических регламентов

Предъявленный к приемке в эксплуатацию: \_\_\_\_\_  
(наименование объекта и вид

\_\_\_\_\_ (строительства: новое, расширение, реконструкция, техническое перевооружение)

по адресу: Россия, Красноярский край, Большемуртинский район, \_\_\_\_\_,  
(район, микрорайон, квартал, улица, номер дома (корпуса)

\_\_\_\_\_ соответствует требованиям технических регламентов.

Присвоен почтовый адрес: Россия, Красноярский край, Большемуртинский район, \_\_\_\_\_  
(район, микрорайон, квартал, улица, номер дома (корпуса)

Лицо, осуществляющее  
строительство:

\_\_\_\_\_  
(фамилия, имя, отчество)

\_\_\_\_\_  
(должность, наименование юридического лица)

\_\_\_\_\_  
(подпись, дата)

Приложение № 4  
к административному регламенту  
Большемуртинского района Красноярского края  
по предоставлению муниципальной услуги  
«Подготовка и выдача разрешений на ввод объекта в  
эксплуатацию в соответствии с законодательством о  
градостроительной деятельности»

Документ,  
подтверждающий соответствие параметров построенного, реконструированного,  
отремонтированного объекта капитального строительства

Предъявленный к приемке в эксплуатацию: \_\_\_\_\_  
(наименование объекта и вид

\_\_\_\_\_ (строительства: новое, расширение, реконструкция, техническое перевооружение)

по адресу: Россия, Красноярский край, Большемуртинский район,  
(район, микрорайон, квартал, улица, номер дома (корпуса)

\_\_\_\_\_ соответствует требованиям проектной документации (градостроительного плана земельного участка).

Присвоен почтовый адрес: Россия, Красноярский край, Большемуртинский район,  
(район, микрорайон, квартал, улица, номер дома (корпуса)

Застройщик: \_\_\_\_\_

в течении двух лет с момента разрешения на ввод в эксплуатацию вышеуказанного объекта капитального строительства обязуется устранить дефекты, обнаруженные в процессе эксплуатации, возникшие по его вине.

\_\_\_\_\_  
подпись, дата

Приложение № 5  
к административному регламенту  
Большемуртинского района Красноярского края  
по предоставлению муниципальной услуги  
«Подготовка и выдача разрешений на ввод объекта в  
эксплуатацию в соответствии с законодательством о  
градостроительной деятельности»

СХЕМА,  
отображающая расположение построенного, в границах земельного участка и  
планировочную организацию земельного участка

Наименование объекта: Индивидуальный жилой дом  
(наименование объекта)

Адрес: Россия, Красноярский край, Большемуртинский район,  
(строительный или почтовый)

Представитель от заказчика-застройщика \_\_\_\_\_  
(фамилия, имя, отчество, должность и полное

наименование организации – для юридических лиц; фамилия, имя, отчество – для физических лиц)

План участка  
Масштаб \_\_\_\_\_

Условные обозначения:

Существующее строение:

Существующие надворные строения:

Существующие ограждения участка:

Заказчик-застройщик \_\_\_\_\_ / \_\_\_\_\_ /  
Дата \_\_\_\_\_ 20\_\_ г.