

**АДМИНИСТРАЦИЯ  
БОЛЬШЕМУРТИНСКОГО РАЙОНА  
КРАСНОЯРСКОГО КРАЯ**

**ПОСТАНОВЛЕНИЕ**

« 05 » октября 2012 г.

п. Большая Мурта

№ 1186

Об утверждении административного регламента предоставления МБУЗ «Большемуртинская ЦРБ» муниципальной услуги «Выдача направлений гражданам на прохождение медико-социальной экспертизы»

В целях реализации положений Федерального закона от 27.07.2010 № 210-ФЗ «Об организации предоставления государственных и муниципальных услуг», распоряжения Правительства Российской Федерации от 17 декабря 2009 № 1993-р (в редакции распоряжений Правительства Российской Федерации от 07.09.2010 №1506-р, от 28.12.2011 №2415-р) о сводном перечне первоочередных государственных и муниципальных услуг, предоставляемых органами исполнительной власти субъектов Российской Федерации и органами местного самоуправления в электронном виде, в соответствии с постановлением администрации Большемуртинского района от 25.02.2011 №117 «Об изменении типа муниципального учреждения здравоохранения «Большемуртинская центральная районная больница», Уставом Большемуртинского района,

**ПОСТАНОВЛЯЮ:**

1. Утвердить административный регламент предоставления МБУЗ «Большемуртинская ЦРБ» муниципальной услуги «Выдача направлений гражданам на прохождение медико-социальной экспертизы» согласно приложению.

2. Определить заместителя главного врача по клинико-экспертной работе Нагибину Н.А. уполномоченным по предоставлению муниципальной услуги «Выдача направлений гражданам на прохождение медико-социальной экспертизы».

3. Признать утратившим силу постановление администрации Большемуртинского района от 10.12.2010 №1218 «Об утверждении административного регламента предоставления муниципальной услуги «Выдача направлений гражданам на прохождение медико-социальной экспертизы»

4. Контроль за выполнением настоящего постановления возложить на первого заместителя главы администрации района Рудницкую В.В.

5. Постановление вступает в силу в день следующий за днем его официального опубликования (обнародования) в установленном порядке.

Глава администрации района

А.Г. Медведев

**Административный регламент  
предоставления МБУЗ «Большемуртинская ЦРБ» муниципальной услуги  
«Выдача направлений гражданам на прохождение  
медико-социальной экспертизы»**

**1. Общие положения**

1.1. Наименование муниципальной услуги: - «Выдача направлений гражданам на прохождение медико-социальной экспертизы» (далее - муниципальная услуга).

1.2. Административный регламент предоставления муниципальным учреждением здравоохранения муниципальной услуги по выдаче направлений гражданам на прохождение медико-социальной экспертизы разработан с целью установления процедуры выдачи направлений гражданам на прохождение медико-социальной экспертизы (далее - направление).

1.3. Предоставление муниципальной услуги осуществляется структурными подразделениями МБУЗ «Большемуртинская ЦРБ»:

- взрослым поликлиническим отделением;
- детским поликлиническим отделением.

1.4. Перечень нормативных правовых актов, непосредственно регулирующих предоставление муниципальной услуги:

Конституция Российской Федерации;

Федеральный закон «Об организации предоставления государственных и муниципальных услуг» от 27.07.2010 № 210;

Федеральный закон от 24.11.2004 № 181-ФЗ «О социальной защите инвалидов в Российской Федерации» (в редакции Федеральных законов от 31.12.2005 № 199-ФЗ, от 18.10.2007 № 230-ФЗ);

Постановление Правительства Российской Федерации от 20.02.2006 № 95 «О порядке и условиях признания лица инвалидом» (в редакции постановлений Правительства РФ от 07.04.2008 № 247, от 30.12.2009 № 1121);

Постановление Министерства труда и социального развития Российской Федерации от 30.03.2004 № 41 «Об утверждении форм справки, подтверждающей факт установления инвалидности, выписки из акта освидетельствования гражданина, признанного инвалидом, выдаваемых федеральными государственными учреждениями медико-социальной экспертизы, и рекомендаций по порядку их заполнения» (в редакции приказов Минздравсоцразвития России от 29.08.2005 № 543, от 22.05.2006 № 263-н);

Закон Красноярского края от 24.12.2004 № 13-2831 «О реализации государственных гарантий оказания населению бесплатной медицинской помощи»;

Постановление Правительства Красноярского края от 15.12.2009 № 653-п «Об утверждении Программы государственных гарантий оказания населению Красноярского края бесплатной медицинской помощи».

1.5. Получателями муниципальной услуги «Выдача направлений гражданам на прохождение медико-социальной экспертизы» являются:

- застрахованные по обязательному медицинскому страхованию граждане, проживающие на территории Большемуртинского района;

- застрахованные по обязательному медицинскому страхованию граждане, выбравшие МБУЗ «Большемуртинская ЦРБ» для получения первичной медико-санитарной помощи и прикрепленные к ЦРБ в соответствии с действующим законодательством Российской Федерации.

1.6. Конечным результатом предоставления муниципальной услуги является выдача направления на медико-социальную экспертизу установленного образца.

1.7. Муниципальная услуга предоставляется бесплатно.

## **2. Требования к порядку предоставления муниципальной услуги.**

2.1. Порядок информирования о правилах предоставления муниципальной услуги.

2.2. Информация о месте нахождения и графике работы МБУЗ «Большемуртинская ЦРБ»:

адрес места нахождения: пгт. Большая Мурта, ул. Советская, 152

контактные телефоны для консультаций: 31-5-01, 33-8-65, 89029515911

факс: 8 (939198) 31-4-24

адрес электронной почты: E-mail: bmcrrb@krasmail.ru

график работы МУЗ «Большемуртинская ЦРБ»:

понедельник 8.00 – 17.00 (перерыв с 12.00 до 13.00)

вторник 8.00 – 17.00 (перерыв с 12.00 до 13.00)

среда 8.00 – 17.00 (перерыв с 12.00 до 13.00)

четверг 8.00 – 17.00 (перерыв с 12.00 до 13.00)

пятница 8.00 – 17.00 (перерыв с 12.00 до 13.00)

суббота Выходной день

воскресенье Выходной день

2.3. Информация по вопросам предоставления муниципальной услуги предоставляется заявителям:

при личном обращении (на личном приеме, по телефону, в письменном виде, по электронной почте) в МБУЗ «Большемуртинская ЦРБ»;

на информационных стендах поликлиники МБУЗ «Большемуртинская ЦРБ»;

через информационную телекоммуникационную сеть Интернет: [www.bmurta.ru](http://www.bmurta.ru) – официальный сайт администрации Большемуртинского района, <http://www.gosuslugi.ru> – портал государственных и муниципальных услуг Российской Федерации, <http://www.gosuslugi.krskstate.ru> – портал государственных услуг Красноярского края.

2.4. Информация о порядке предоставления муниципальной услуги предоставляется заявителям:

2.4.1. В устной форме:

на личном приеме у лечащего врача-специалиста поликлиники МБУЗ «Большемуртинская ЦРБ»;

по номерам контактных телефонов МБУЗ «Большемуртинская ЦРБ».

Врач-специалист, осуществляющий устное информирование о порядке предоставления услуги (лично или по телефону), должен принять все

необходимые меры для дачи полного и оперативного ответа на поставленные вопросы, в случае необходимости - с привлечением других врачей-специалистов.

Врач-специалист, осуществляющий устное информирование, не вправе осуществлять консультирование, выходящее за рамки стандартных процедур и условий предоставления услуги и прямо или косвенно влияющее на индивидуальное решение заинтересованного лица.

Устное информирование по телефону осуществляется по контактными телефонам МБУЗ «Большемуртинская ЦРБ», указанным в пункте 2.1.1. настоящего административного регламента.

Устное информирование по вопросам предоставления услуги (лично или по телефону) осуществляется в доброжелательной, вежливой форме и не может превышать 30 минут при личном обращении, 10 минут - при обращении по телефону.

2.4.2. Путем размещения информации на информационных стендах МБУЗ «Большемуртинская ЦРБ».

На информационных стендах МБУЗ «Большемуртинская ЦРБ» размещается следующая информация:

положения нормативных правовых актов, регламентирующих деятельность по предоставлению услуги;

текст настоящего Административного регламента;

режим работы МБУЗ «Большемуртинская ЦРБ», графики личного приема, номера телефонов руководителя МБУЗ «Большемуртинская ЦРБ», работников, ответственных за предоставление услуги.

2.5. Основными требованиями к информированию заинтересованных лиц о порядке предоставления услуги являются:

достоверность предоставляемой информации;

четкость в изложении информации;

полнота информирования.

### **3. Сроки, состав и последовательность предоставления услуги**

3.1. Перечень документов, необходимых для получения муниципальной услуги:

паспорт, свидетельство о рождении; либо иной документ удостоверяющий личность;

страховой медицинский полис;

амбулаторная карта с заключениями специалистов, результатами инструментальных обследований и лабораторных исследований;

копии консультаций и обследований в краевых лечебных учреждениях, копии выписных эпикризов из стационара.

3. 2. Основание для предоставления муниципальной услуги:

основанием для предоставления услуги является наличие у гражданина признаков ограничения жизнедеятельности и нуждающегося в социальной защите, а также нарушений функций организма вследствие заболевания, последствия травмы или дефектов, подтвержденных данными медицинских обследований.

3.3. Сроки предоставления муниципальной услуги.

Максимальный срок предоставления услуги составляет 30 календарных дней с момента принятия решения врачебной комиссией о направлении гражданина на медико-социальную экспертизу и выдачи соответствующего направления установленного образца.

#### 3.4. Основание для отказа в предоставлении услуги.

Основанием для отказа в предоставлении услуги является:

отсутствие подтверждения клинико-функционального диагноза на этапе прохождения Получателем услуги, диагностических обследований, консультаций врачей-специалистов;

отказ Получателя услуги от прохождения необходимых диагностических исследований и консультаций врачей-специалистов;

предоставление Получателем услуги неполного пакета документов.

#### 3.5. Требования к местам предоставления муниципальной услуги.

3.5.1. Помещение, в котором предоставляется услуга, должно быть оборудовано в соответствии с санитарными правилами и нормами.

3.5.2. В местах предоставления услуги предусматривается оборудование доступных мест общественного пользования (туалетов) и хранения верхней одежды граждан.

3.5.3. Места получения информации о предоставлении услуги оборудуются информационными стендами.

### 4. Административные процедуры

4.1. Порядок предоставления услуги включает в себя следующие административные процедуры:

прием пациента лечащим врачом-специалистом и определение признаков нарушения жизнедеятельности;

заседание врачебной комиссии (с участием лечащего врача-специалиста) по решению вопроса о необходимости направления на медико-социальную экспертизу;

принятие решения врачебной комиссии о направлении на медико-социальную экспертизу и выдача направления на медико-социальную экспертизу установленного образца, либо об отказе в выдаче направления на медико-социальную экспертизу и выдача справки врачебной комиссии (по желанию пациента);

прохождение Получателем услуги необходимых диагностических обследований, получение консультаций и заключений врачей-специалистов;

заседание врачебной комиссии по рассмотрению документов с выдачей заверенного в установленном порядке направления на медико-социальную экспертизу.

Предоставление муниципальной услуги осуществляется согласно блок-схеме (Приложение №1).

4.2. Состав, последовательность и сроки выполнения административных действий, требования к порядку их исполнения.

4.2.1. Прием пациента лечащим врачом-специалистом и определение признаков нарушения жизнедеятельности.

Лечащий врач-специалист, осуществляющий динамическое наблюдение за состоянием здоровья пациента, при установлении признаков ограничения

жизнедеятельности и нуждающегося в социальной защите, а также нарушений функций организма вследствие заболевания, последствия травмы или дефектов, подтвержденных данными медицинских обследований, вправе принять решение о направлении пациента на врачебную комиссию гражданина для решения вопроса о необходимости направления на медико-социальную экспертизу.

4.2.2. Заседание врачебной комиссии (с участием лечащего врача-специалиста) по решению вопроса о необходимости направления на медико-социальную экспертизу.

Врачебная комиссия проводит заседания согласно плану-графику, утверждаемому председателем врачебной комиссии, в дни, установленные МБУЗ «Большемуртинская ЦРБ».

Внеплановые заседания врачебной комиссии проводятся по решению председателя врачебной комиссии, согласованному с руководителем МБУЗ «Большемуртинская ЦРБ».

Врачебная комиссия действует в МБУЗ «Большемуртинская ЦРБ» на основании положения о врачебной комиссии, утвержденного распорядительным документом руководителя МБУЗ «Большемуртинская ЦРБ» и состоит из председателя комиссии, одного или двух заместителей председателя, членов комиссии (врачей-специалистов) и секретаря.

По результатам заседания комиссия вправе принять следующие решения:

о направлении гражданина на медико-социальную экспертизу и выдаче соответствующего направления установленного образца с составлением индивидуальной программы обследования;

об отказе в выдаче направления на медико-социальную экспертизу.

Решение о направлении гражданина на медико-социальную экспертизу принимается врачебной комиссией при наличии признаков ограничения жизнедеятельности, нарушений функций организма вследствие заболевания, последствия травмы или дефектов, подтвержденных данными медицинских обследований.

В случае принятия решения врачебной комиссией о направлении на медико-социальную экспертизу, гражданину (его законному представителю) врачебной комиссией выдается направление на медико-социальную экспертизу установленного образца (форма 088/у-06, утвержденная приказом Министерства здравоохранения и социального развития Российской Федерации от 31 января 2007 года № 77), в котором расписывается индивидуальная программа обследования (приложение № 2).

Индивидуальная программа обследования пациента составляется с учетом заболевания Получателя услуги, с использованием классификаций и критериев, утвержденных Министерством здравоохранения и социального развития Российской Федерации, а также медико-экономических стандартов оказания медицинской помощи.

Индивидуальная программа обследования указывается в протоколе врачебной комиссии и в направлении на медико-социальную экспертизу.

Максимальный срок для выдачи бланка направления не может превышать 60 минут с момента принятия решения о его выдаче.

Решение об отказе в выдаче направления на медико-социальную

экспертизу принимается врачебной комиссией при отсутствии медицинских показаний, а также исходя из комплексной оценки состояния организма, на основе анализа клинико-функциональных, социально-бытовых и психологических данных гражданина.

В случае принятия решения об отказе в выдаче направления на медико-социальную экспертизу гражданину (его законному представителю) по его желанию выдается справка врачебной комиссии (приложение №3), на основании которой гражданин (его законный представитель) вправе самостоятельно обратиться в ФГУ «Главное бюро МСЭ по Красноярскому краю».

Максимальный срок для выдачи справки врачебной комиссии не может превышать 60 минут с момента принятия соответствующего решения.

Решение врачебной комиссии принимается большинством голосов и оформляется протоколом заседания комиссии. При наличии разногласий врачей-специалистов, в протоколе заседания врачебной комиссии указывается особое мнение. Протокол врачебной комиссии подписывается всеми членами комиссии, участвовавшими в заседании, после чего в него запрещается вносить какие-либо изменения и дополнения.

4.2.3. Прохождение получателем услуги необходимых диагностических исследований, получение консультаций и заключений врачей-специалистов осуществляется с учетом заболевания и индивидуальной программы обследования в условиях МБУЗ «Большемуртинская ЦРБ», оказывающего первичную медико-санитарную помощь.

После прохождения гражданином необходимых диагностических исследований, получение консультаций и необходимых заключений врачей-специалистов Получатель услуги обращается на врачебную комиссию.

В случае, выявления отсутствия признаков, подтверждающих клинико-функциональный диагноз, на этапе прохождения Получателем услуги диагностических обследований, получения консультаций врачей-специалистов лечащий врач-специалист информирует Получателя услуги об отсутствии таких признаков и предлагает Получателю услуги приостановить дальнейшее прохождение диагностических обследований, консультаций.

По желанию Получателя услуги ему выдается справка врачебной комиссии для самостоятельного обращения в филиал ФГУ «Главное бюро МСЭ по Красноярскому краю».

4.2.4. Заседание врачебной комиссии по рассмотрению документов, выдача заверенного в установленном порядке направления на медико-социальную экспертизу.

Заседания врачебной комиссии проводится согласно плану-графику, утверждаемому председателем врачебной комиссии, в дни, установленные МБУЗ «Большемуртинская ЦРБ».

Внеплановые заседания врачебной комиссии проводятся по решению председателя врачебной комиссии, согласованному с руководителем МБУЗ «Большемуртинская ЦРБ».

При обращении Получателя услуги не в установленный Учреждением день приема, пациент обслуживается в соответствии с графиком работы МБУЗ «Большемуртинская ЦРБ» и извещается о порядке обращения в установленный день.

По результатам заседания врачебной комиссии направление на медико-социальную экспертизу заверяется в установленном порядке и выдается Получателю услуги на руки для обращения в филиал ФГУ «Главное бюро МСЭ по Красноярскому краю».

В направлении на медико-социальную экспертизу, заверенном печатью, указываются данные о состоянии здоровья гражданина, отражающие степень нарушения функций органов и систем, состояние компенсаторных возможностей организма, а также результаты проведенных реабилитационных мероприятий.

Направление на медико-социальную экспертизу подписывается председателем и членами врачебной комиссии и заверяется печатями и штампами МБУЗ «Большемуртинская ЦРБ», дополнительные листы к форме 088/у-06 также должны быть подписаны председателем врачебной комиссии и заверены печатью и штампом МБУЗ «Большемуртинская ЦРБ».

## **5. Порядок и формы контроля за предоставлением муниципальной услуги.**

5.1. Текущий контроль за полнотой и качеством предоставления услуги осуществляется заместителем руководителя МБУЗ «Большемуртинская ЦРБ» по клинико-экспертной работе и включает в себя:

выявление и устранение нарушений прав Получателя услуги;

рассмотрение обращений Получателей услуг, содержащих жалобы на решения, действия (бездействия) работников.

5.2. Заместитель руководителя МБУЗ «Большемуртинская ЦРБ» по клинико-экспертной работе несет ответственность за достоверность, полноту сведений, указанных в направлении на медико-социальную экспертизу, в порядке, установленном действующим законодательством Российской Федерации.

5.3. В случае выявления нарушений прав Получателя услуги, виновные лица привлекаются к дисциплинарной ответственности в соответствии с действующим законодательством Российской Федерации.

## **6. Порядок оспаривания решений и действий (бездействий), осуществляемых МБУЗ «Большемуртинская ЦРБ» в ходе предоставления муниципальной услуги.**

6.1. Получатели услуги имеют право самостоятельно, либо через законного представителя, обжаловать решения, принятые в ходе предоставления услуги, действия или бездействия работников МБУЗ «Большемуртинская ЦРБ».

6.2. Предметом обжалования может быть:

нарушение сроков предоставления муниципальной услуги;

нарушение требований по предоставлению документов, не предусмотренных законодательством;

некорректное поведение должностных лиц по отношению к Получателю услуги;

некомпетентная консультация, данная работником МБУЗ «Большемуртинская ЦРБ» Получателю услуги.



6.3. Получатель услуги вправе обратиться с жалобой лично или направить письменное обращение:

руководителю МБУЗ «Большемуртинская ЦРБ»;  
в администрацию муниципального образования;  
в министерство здравоохранения Красноярского края.

6.4. Получатель услуги может обжаловать действия (бездействия) должностных лиц:

руководителю учреждения, предоставляющего услугу;  
главе администрации муниципального образования;  
в судебном порядке.

6.5. Обращение должно содержать следующую информацию:

фамилию, имя, отчество Получателя услуги, которым подается сообщение, адрес места жительства или пребывания;

наименование органа, должность, фамилия, имя и отчество работника (при наличии информации), решение, действие (бездействие) которого нарушает права и законные интересы Получателя услуги;

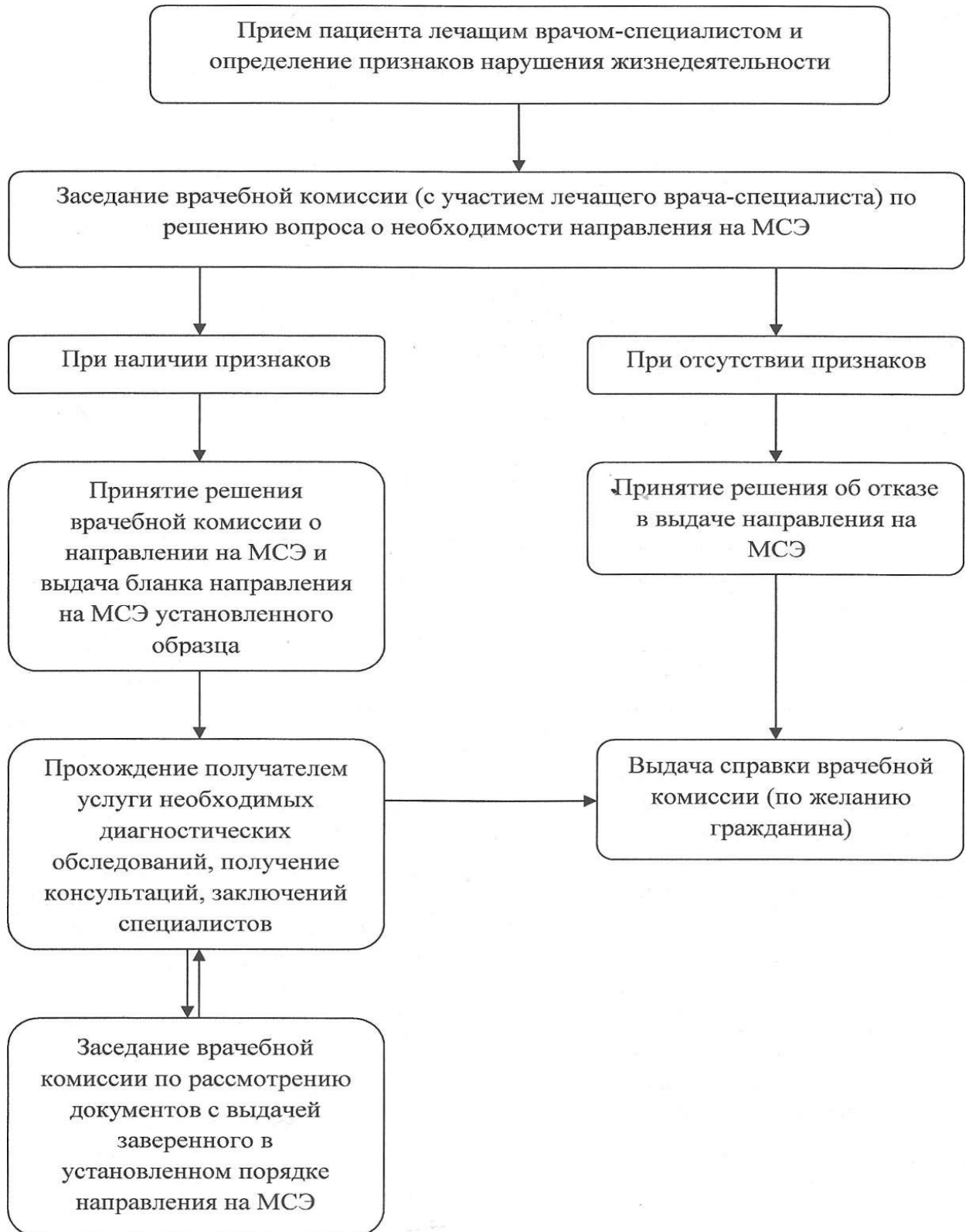
существо нарушенных прав и законных интересов, противоправного решения, действия (бездействия).

6.6. Получатель услуги или иное заинтересованное лицо могут направить обращение в письменной форме или в форме электронного сообщения по адресам (электронной почтой), указанным в пункте 2.1.1. настоящего Административного регламента.

6.7. Обращения Получателей услуг (или их законных представителей) рассматриваются в сроки и в порядке, предусмотренном действующим законодательством Российской Федерации.

Приложение №1  
к административному регламенту  
предоставления МБУЗ «Большемуртинская ЦРБ»  
муниципальной услуги «Выдача направлений  
гражданам на прохождение медико-социальной экспертизы»

Блок – схема административных процедур  
предоставления муниципальной услуги «Выдача направлений гражданам на  
прохождение медико-социальной экспертизы»



Приложение № 2  
к административному регламенту  
предоставления МБУЗ «Большемуртинская ЦРБ»  
муниципальной услуги «Выдача направлений  
гражданам на прохождение медико-социальной экспертизы»

Приложение к Приказу  
Минздравоохранения и  
социального развития РФ  
от 31 января 2007 г. N 77

Форма N 088/у-06

Министерство здравоохранения и социального развития Российской Федерации

(наименование и адрес организации, оказывающей лечебно-профилактическую помощь)

НАПРАВЛЕНИЕ НА МЕДИКО-СОЦИАЛЬНУЮ ЭКСПЕРТИЗУ ОРГАНИЗАЦИЕЙ,  
ОКАЗЫВАЮЩЕЙ ЛЕЧЕБНО-ПРОФИЛАКТИЧЕСКУЮ ПОМОЩЬ

Дата выдачи "\_\_\_" \_\_\_\_\_ 20\_\_ г.

1. Фамилия, имя, отчество гражданина, направляемого на медико-социальную экспертизу (далее - гражданин): \_\_\_\_\_

2. Дата рождения: "\_\_\_" \_\_\_\_\_ г. 3. Пол: \_\_\_\_\_

4. Фамилия, имя, отчество законного представителя гражданина (заполняется при наличии законного представителя): \_\_\_\_\_

5. Адрес места жительства гражданина (при отсутствии места жительства указывается адрес пребывания, фактического проживания на территории Российской Федерации): \_\_\_\_\_

6. Инвалидом не является, инвалид первой, второй, третьей группы, категория "ребенок-инвалид" (нужное подчеркнуть).

7. Степень ограничения способности к трудовой деятельности: \_\_\_\_\_  
(заполняется при повторном направлении)

8. Степень утраты профессиональной трудоспособности в процентах: \_\_\_\_\_

(заполняется при повторном направлении)

9. Направляется первично, повторно (нужное подчеркнуть).

10. Кем работает на момент направления на медико-социальную экспертизу \_\_\_\_\_  
(указать должность,

профессию, специальность, квалификацию и стаж работы по указанной должности, профессии, специальности, квалификации;

в отношении неработающих граждан сделать запись: "не работает")

11. Наименование и адрес организации, в которой работает гражданин: \_\_\_\_\_

12. Условия и характер выполняемого труда: \_\_\_\_\_

13. Основная профессия (специальность): \_\_\_\_\_

14. Квалификация по основной профессии (класс, разряд, категория, звание): \_\_\_\_\_

15. Наименование и адрес образовательного учреждения: \_\_\_\_\_





24. Результаты дополнительных методов исследования (указываются результаты проведенных лабораторных, рентгенологических, эндоскопических, ультразвуковых, психологических, функциональных и других видов исследований): \_\_\_\_\_

---

---

---

---

---

---

---

---

---

---

25. Масса тела (кг) \_\_\_\_\_, рост (м) \_\_\_\_\_, индекс массы тела \_\_\_\_\_.

26. Оценка физического развития: нормальное, отклонение (дефицит массы тела, избыток массы тела, низкий рост, высокий рост) (нужное подчеркнуть).

27. Оценка психофизиологической выносливости: норма, отклонение (нужное подчеркнуть).

28. Оценка эмоциональной устойчивости: норма, отклонение (нужное подчеркнуть).

29. Диагноз при направлении на медико-социальную экспертизу:

а) код основного заболевания по МКБ: \_\_\_\_\_

б) основное заболевание: \_\_\_\_\_

---

---

---

---

в) сопутствующие заболевания: \_\_\_\_\_

---

---

---

---

---

---

---

---

в) осложнения: \_\_\_\_\_

---

---

---

---

30. Клинический прогноз: благоприятный, относительно благоприятный, сомнительный (неопределенный), неблагоприятный (нужное подчеркнуть).

31. Реабилитационный потенциал: высокий, удовлетворительный, низкий (нужное подчеркнуть).

32. Реабилитационный прогноз: благоприятный, относительно благоприятный, сомнительный (неопределенный), неблагоприятный (нужное подчеркнуть).

33. Цель направления на медико-социальную экспертизу (нужное подчеркнуть) для установления инвалидности, степени ограничения способности к трудовой деятельности, степени утраты профессиональной трудоспособности в процентах, для разработки (коррекции) индивидуальной программы реабилитации инвалида (программы реабилитации пострадавшего в результате несчастного случая на производстве и профессионального заболевания), для другого (указать):

---

---

---

---

34. Рекомендуемые мероприятия по медицинской реабилитации для формирования или коррекции индивидуальной программы реабилитации инвалида, программы реабилитации пострадавшего в результате несчастного случая на производстве и профессионального заболевания: \_\_\_\_\_

\_\_\_\_\_  
\_\_\_\_\_  
\_\_\_\_\_

(указываются конкретные виды восстановительной терапии)

\_\_\_\_\_  
(включая лекарственное обеспечение при лечении заболевания, ставшего причиной инвалидности),

\_\_\_\_\_  
реконструктивной хирургии (включая лекарственное обеспечение при лечении заболевания, ставшего причиной инвалидности), технических средств

\_\_\_\_\_  
медицинской реабилитации, в том числе протезирования и ортезирования, заключения о санаторно-курортном лечении с предписанием профиля,

\_\_\_\_\_  
кратности, срока и сезона рекомендуемого лечения, о нуждаемости в специальном медицинском уходе лиц, пострадавших в результате

\_\_\_\_\_  
несчастных случаев на производстве и профессиональных заболеваний, о нуждаемости в лекарственных средствах для лечения последствий

\_\_\_\_\_  
несчастных случаев на производстве и профессиональных заболеваний, другие виды медицинской реабилитации)

Председатель врачебной комиссии: \_\_\_\_\_  
(подпись) (расшифровка подписи)

Члены врачебной комиссии: \_\_\_\_\_  
(подпись) (расшифровка подписи)

\_\_\_\_\_  
(подпись) (расшифровка подписи)

\_\_\_\_\_  
(подпись) (расшифровка подписи)

М.П.

Приложение № 3  
к административному регламенту  
предоставления МБУЗ «Большемуртинская ЦРБ»  
муниципальной услуги «Выдача направлений  
гражданам на прохождение медико-социальной экспертизы»

Министерство здравоохранения  
Российской Федерации  
Муниципальное учреждение  
Здравоохранения  
Большемуртинская центральная  
районная больница

« \_\_\_\_ » \_\_\_\_\_ 20 \_\_\_\_ г.

№ \_\_\_\_\_

п. Большая Мурта

ВЫПИСКА

Из протокола заседания врачебной комиссии

Ф.И.О. \_\_\_\_\_

Дата рождения \_\_\_\_\_

Место работы (учебы) \_\_\_\_\_

Должность \_\_\_\_\_

Домашний адрес \_\_\_\_\_

Диагноз \_\_\_\_\_

Заключение \_\_\_\_\_

\_\_\_\_\_

\_\_\_\_\_

\_\_\_\_\_

Председатель ВК \_\_\_\_\_

Члены ВК \_\_\_\_\_

М. П.